

Les Elèves à Besoins Educatifs Particuliers



Mardi 12 mai 2026

Lundi 18 mai 2026

Vendredi 22 mai 2026

Anne BRESTEAU PR-TND

Missions des Professeurs Ressources (enseignant spécialisé)

PR-TSA Doubs
Aude CRETIN MAITENAZ
Axelle BOUVET

- **Accompagner** et conseiller les équipes pédagogiques pour la mise en place des aménagements, des adaptations sur le temps scolaire et périscolaire



- Intervenir en **formation** ou en **sensibilisation**



- Elaborer et mettre à disposition de **ressources pour les adaptations scolaires**



Quels objectifs ?



- Mieux comprendre les TND et plus généralement **les EBEP**
(élèves à besoins éducatifs particuliers)
- Aborder des pistes d'adaptations, d'aménagements pédagogiques,
des gestes professionnels, des postures
favorisantes pour **tous**

Déroulé de l'atelier



- Les Troubles du Neuro Développement
- Le parcours de soin / Le parcours des parents
- Un cadre sécurisant et capacitant pour tous
- L'acte d'apprendre
- Rendre accessible les apprentissages



Dyspraxie = TDC
Trouble du développement de la
coordination

Dysphasie = TDL
Trouble du
Développement du
Langage



Dyslexie,
Dysorthographe
Dyscalculie = Troubles spécifiques des
apprentissages du langage
écrit (TSLE)

Novembre 2023



**STRATÉGIE NATIONALE 2023-2027
POUR LES TROUBLES DU
NEURODÉVELOPPEMENT :
AUTISME, DYS, TDAH, TDI**

Garantir aux personnes
des accompagnements de qualité
et le respect de leurs choix

Les TND concernent

1 personne sur 6

ESTIMATIONS PAR TROUBLE

Autisme
1 à 2 %
de la population

Troubles Dys
8 %
de la population

TDAH
6 % des enfants et
3 % des adultes

TDI
1 %
de la population

+ de 50 %

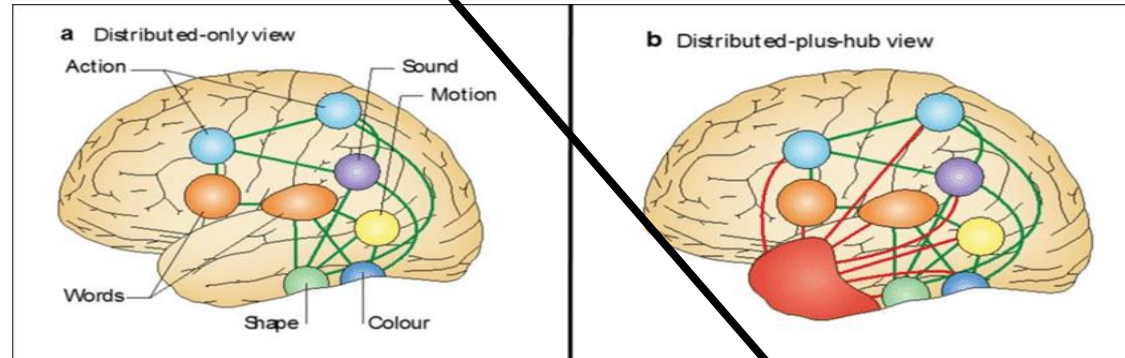
des personnes ayant un trouble du neurodéveloppement ont un second TND et d'autres maladies associées sont fréquentes : épilepsie, troubles gastro-intestinaux, pathologies cardio-vasculaires, pathologies de la vision et de l'audition, troubles du sommeil, troubles du comportement alimentaire, troubles anxieux et dépression.

70 %

des personnes concernées ont des difficultés cognitives qui persistent à l'âge adulte.



- Les troubles des apprentissages
- Le trouble de développement de la coordination
- Les troubles du développement du langage



Béatrice GARCIN, Adapté de Patterson et al. 2007:
a. Modèle de la cognition incarnée (distribuée) b. Modèle de la cognition incarnée plus « hub » : zone de convergence



HUB

Une tâche non automatisée

demande beaucoup d'énergie

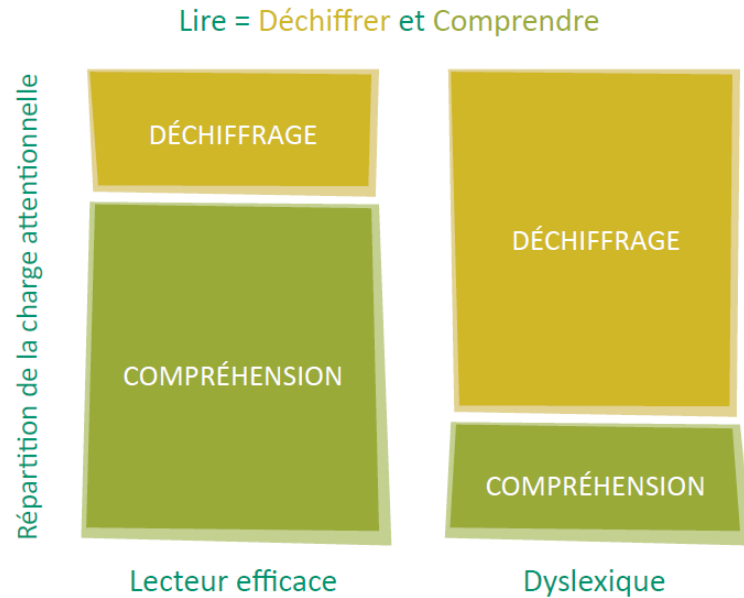


Un **dysfonctionnement** d'un ou plusieurs de ces réseaux au cours du développement du cerveau

Besoins spécifiques autour de la lecture/ écriture



TND / EBEP / **lecteurs fragiles**

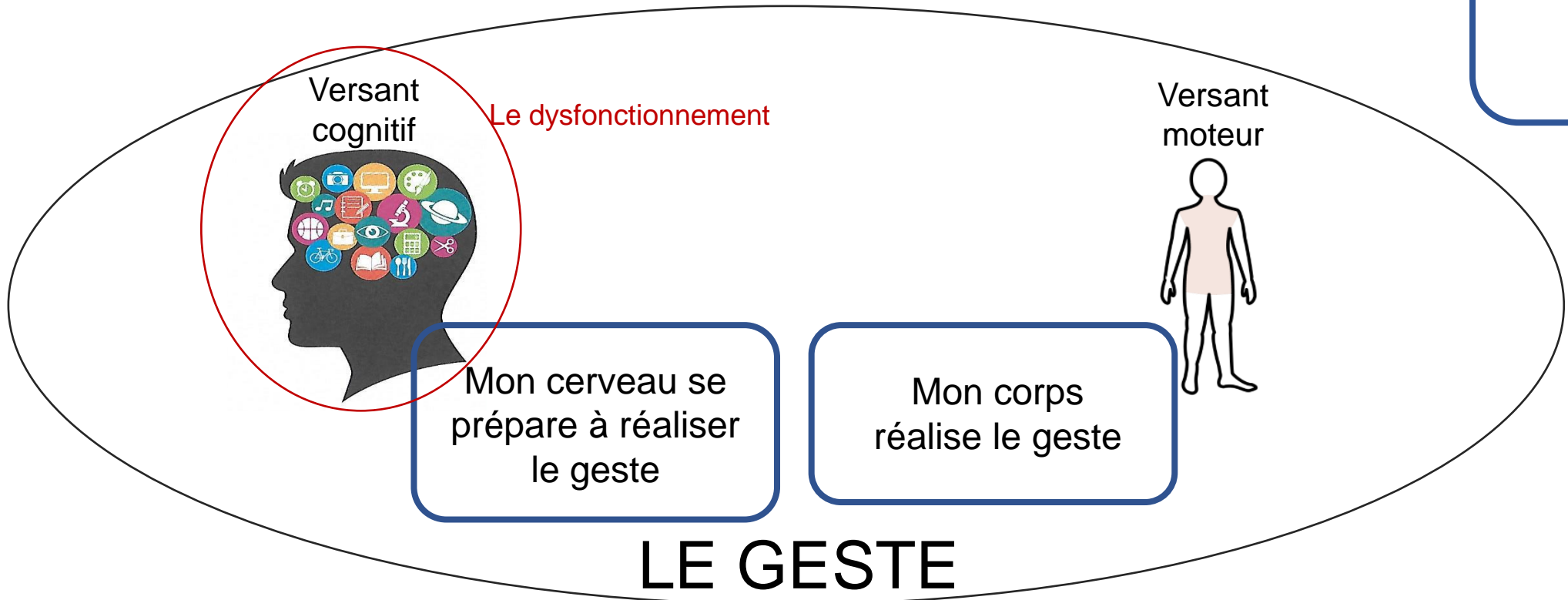


La dyslexie se traduit par une difficulté durable d'apprentissage de la lecture et d'acquisition de son automatisme chez **des enfants intelligents.**

SAMIER, Rémi, JACQUES, Sylvie. Pédagogie et neuropsychologie Quelles stratégies pour les enseignants.2016

Compréhension écrite = Décodage X Compréhension orale

Besoins spécifiques autour de l'écriture (le geste) et/ou la motricité fine



Le Trouble du Développement de la Coordination se traduit par une difficulté durable de la programmation, de l'organisation motrice et de la finalité du geste chez **des enfants intelligents.**

Quand la difficulté c'est la communication orale



Trouble du Développement du Langage



EBEP/ TND/ besoins spécifiques en langage

Des troubles du langage et de la parole (difficultés d'élocution, discours peu structuré, manque de vocabulaire, ...)

Des difficultés dans la compréhension et l'apprentissage (scolaire)



Des troubles sociaux (frustration, sentiment d'insécurité, isolement, faible estime de soi)

Des troubles de la perception du temps

Peu d'attention, distraction

La langue et la communication sont **au cœur de l'engagement dans l'apprentissage et la socialisation.**

Tous les élèves ont besoin d'un moyen de communication pour que **leurs besoins fondamentaux soient satisfaits, pour exprimer leurs émotions et pour communiquer leurs opinions et leurs préférences.**

INATTENTION



- Facilement distrait
- Difficultés à soutenir l'attention
- Difficultés à initier l'effort – évite tâches nécessitant un effort mental soutenu
- Difficultés à mener une activité à son terme
- Impact sur la mémoire à long terme
- Oublis fréquents/ Pertes d'objets
- Difficultés à s'organiser / à agir selon des routines

HYPERACTIVÉ



Versant moteur :

- Agitation motrice incontrôlée, incessante
- Difficulté à tenir en place, à rester assis

Versant cognitif :
envahi par une multitude de pensées

Versant verbal :
parle beaucoup

Pas systématiquement présente – peut être modérée

IMPULSIVITÉ

il coupe souvent la parole et répond avant la fin de la question



Impulsivité motrice

Agit avant de réfléchir
Difficulté à attendre son tour, à différer

Impulsivité cognitive / verbale

Parle trop, parle fort
Coupe la parole
Répond avant la fin des questions
Précipitation, absence d'anticipation
d'organisation

Difficulté à inhiber une action, verbale ou motrice

Le TDAH



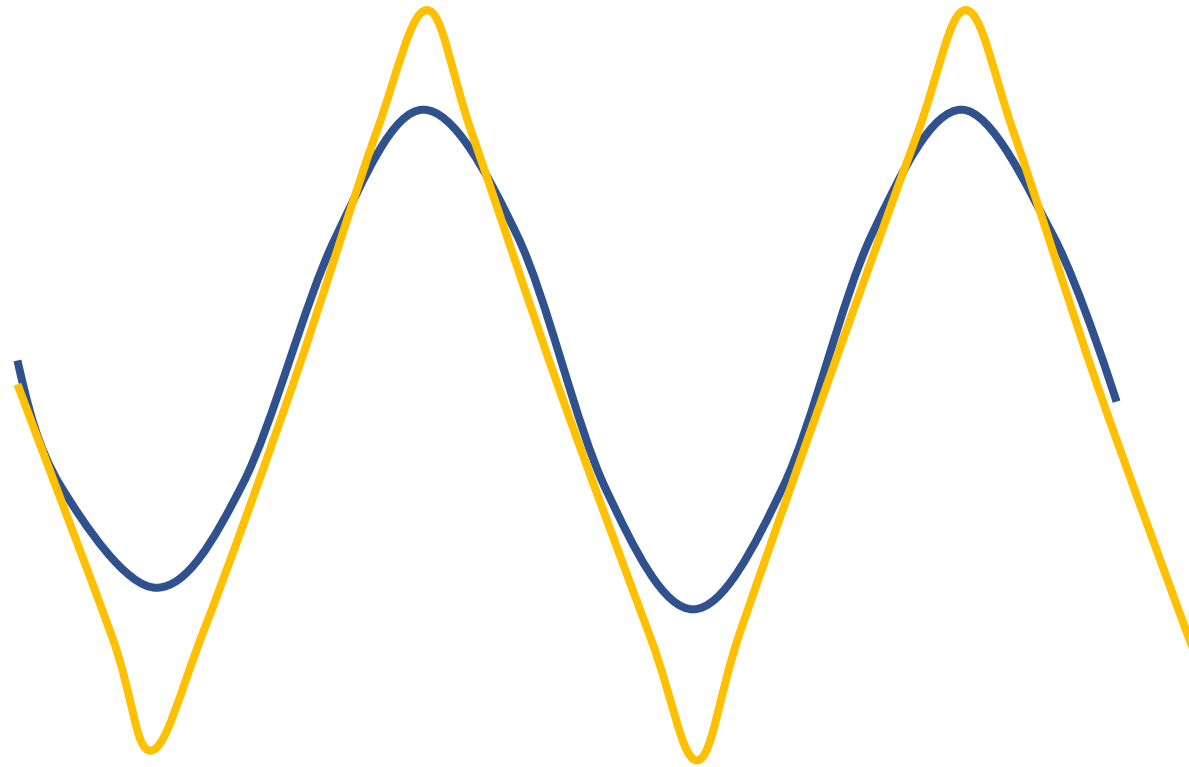
TDAH/EBEP



TDAH ≠
difficulté de
concentration

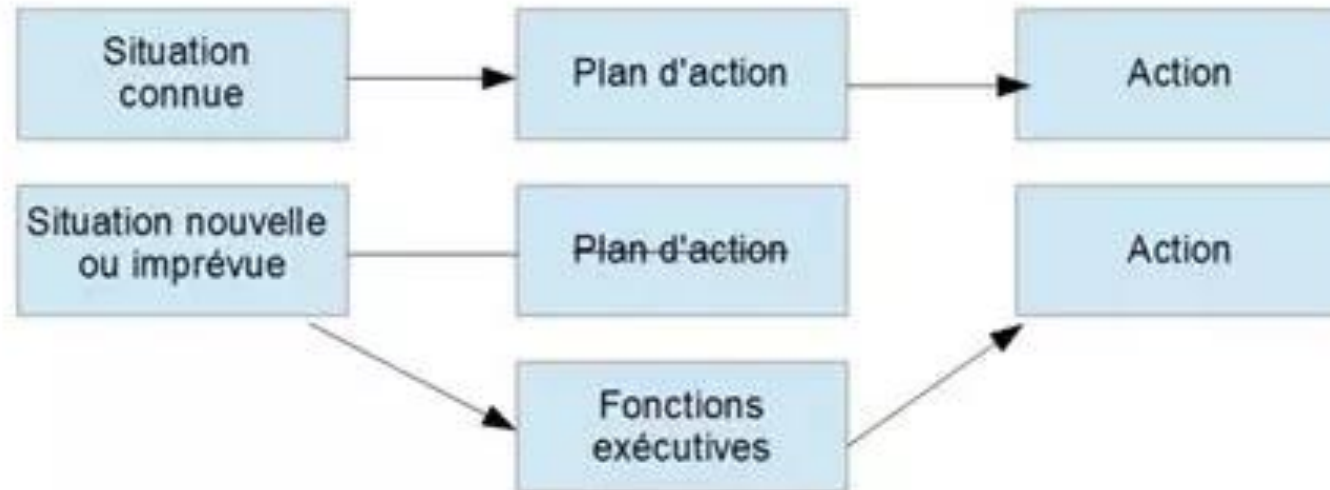
TDAH → Trouble de la régulation attentionnelle

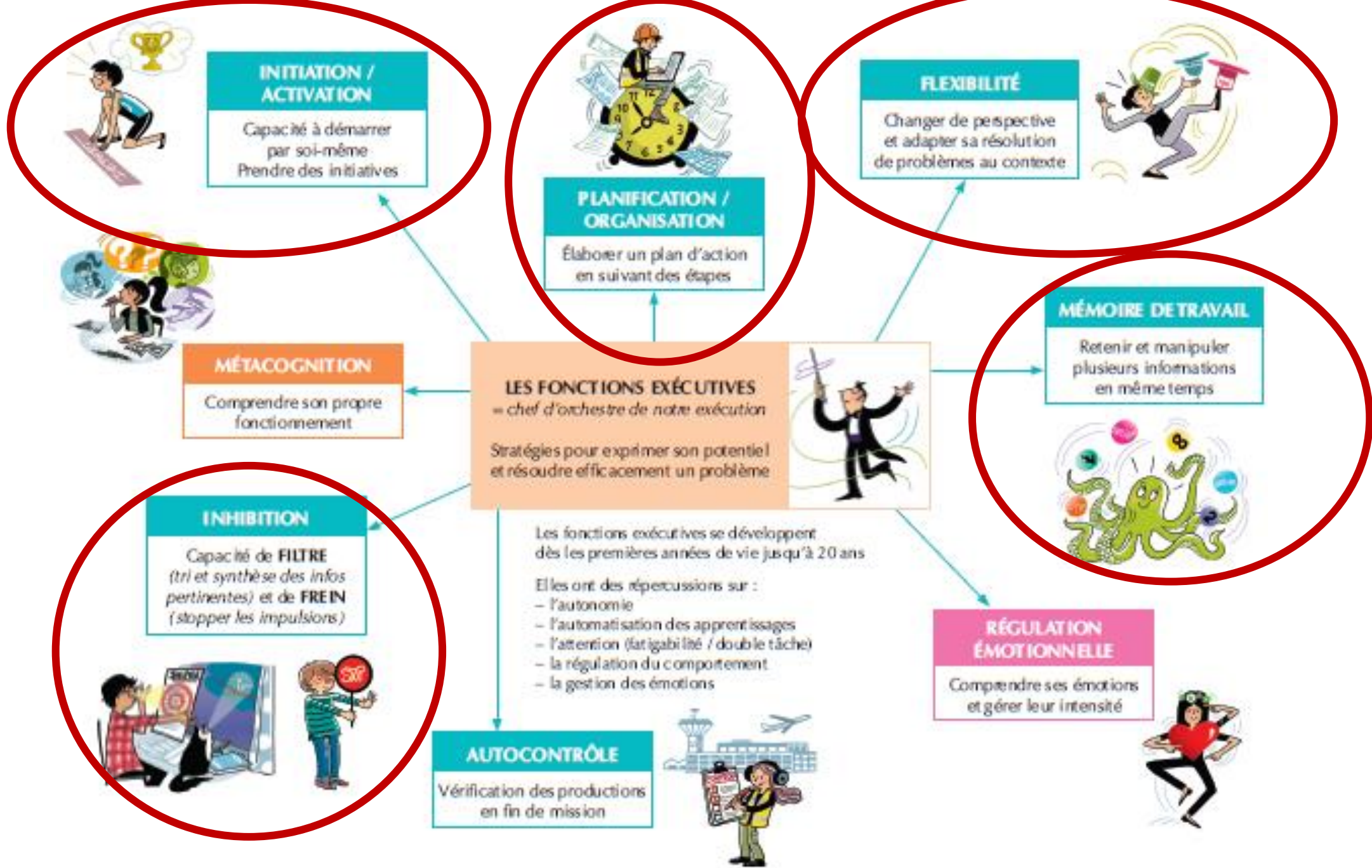
- Trouble de la régulation de l'attention et des émotions : **défaut d'inhibition**
- Défaut du circuit de la récompense : dopamine
- Intérêt pour la nouveauté : **aversion au délai**





Les Fonctions exécutives ?





TDAH → perturbations du fonctionnement exécutif



Difficulté à
planifier, à
anticiper

Fonctionnement exécutif :
Initiation / Planification /
Inhibition / Mémoire de travail /
Flexibilité

Difficulté au
niveau de
l'organisation
matérielle
OUBLIS

Difficulté à
partager son
attention

Difficulté à
maintenir en
mémoire les
infos

Reproduit
souvent les
mêmes
erreurs

TDAH → dysrégulations émotionnelle

Réactions émotionnelles excessives/ disproportionnées

- Émotions vécues plus intensément
- Gestion des émotions + peut-être difficile
- Contrôlent mal leurs affects
- Changement d'humeur imprévisibles
- Facilement irritable, voire crises de colère
- Supportent mal la frustration

*il est très sensible
et gère mal ses émotions*



TDAH → des variations de symptômes

- Dans les situations particulièrement intéressantes
- Dans les situations duelles / de supervision (temps limité)
- Dans les situations de renforcement des comportements



- Dans les situations exigeant un effort intellectuel ou une attention soutenue
- Dans les situations monotones
- Dans les situations non-structurées (cantines / récréations)
- Dans les situations avec beaucoup de distracteurs

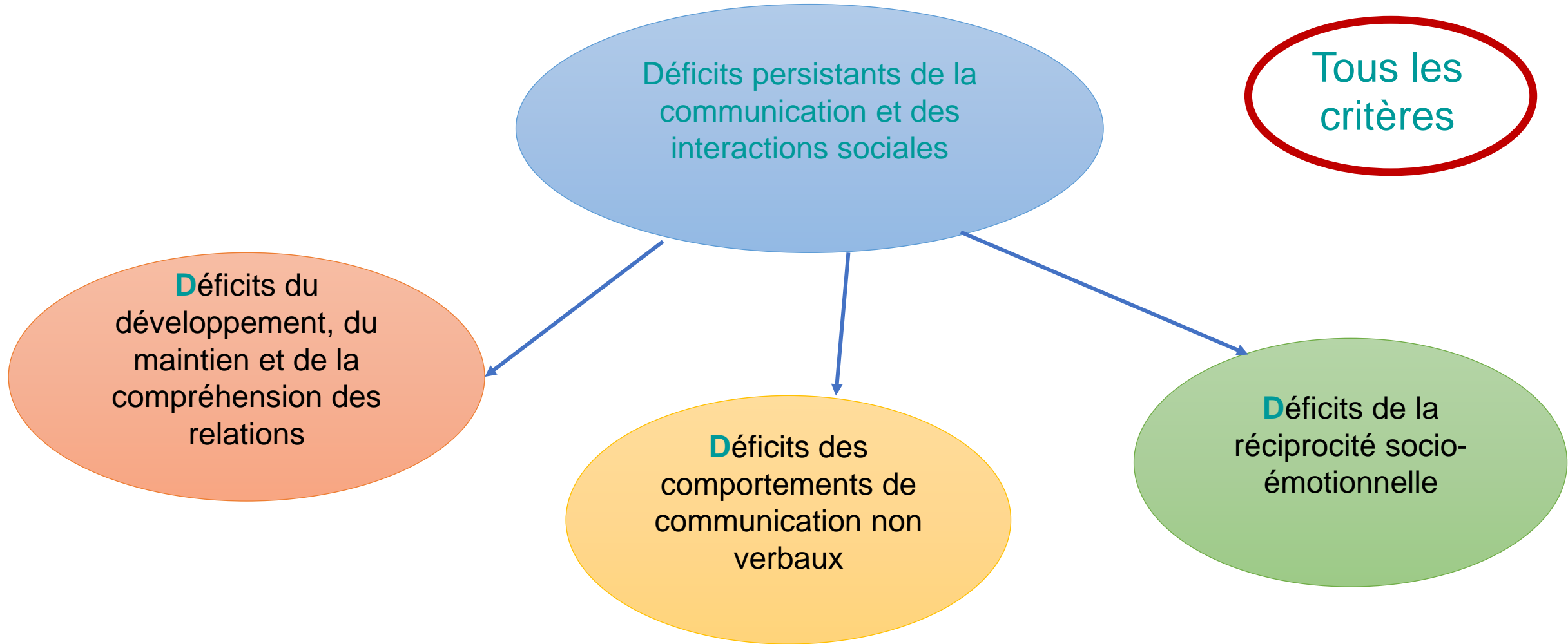
très imaginatif, il a souvent l'esprit ailleurs



TDAH → attention aux idées reçues

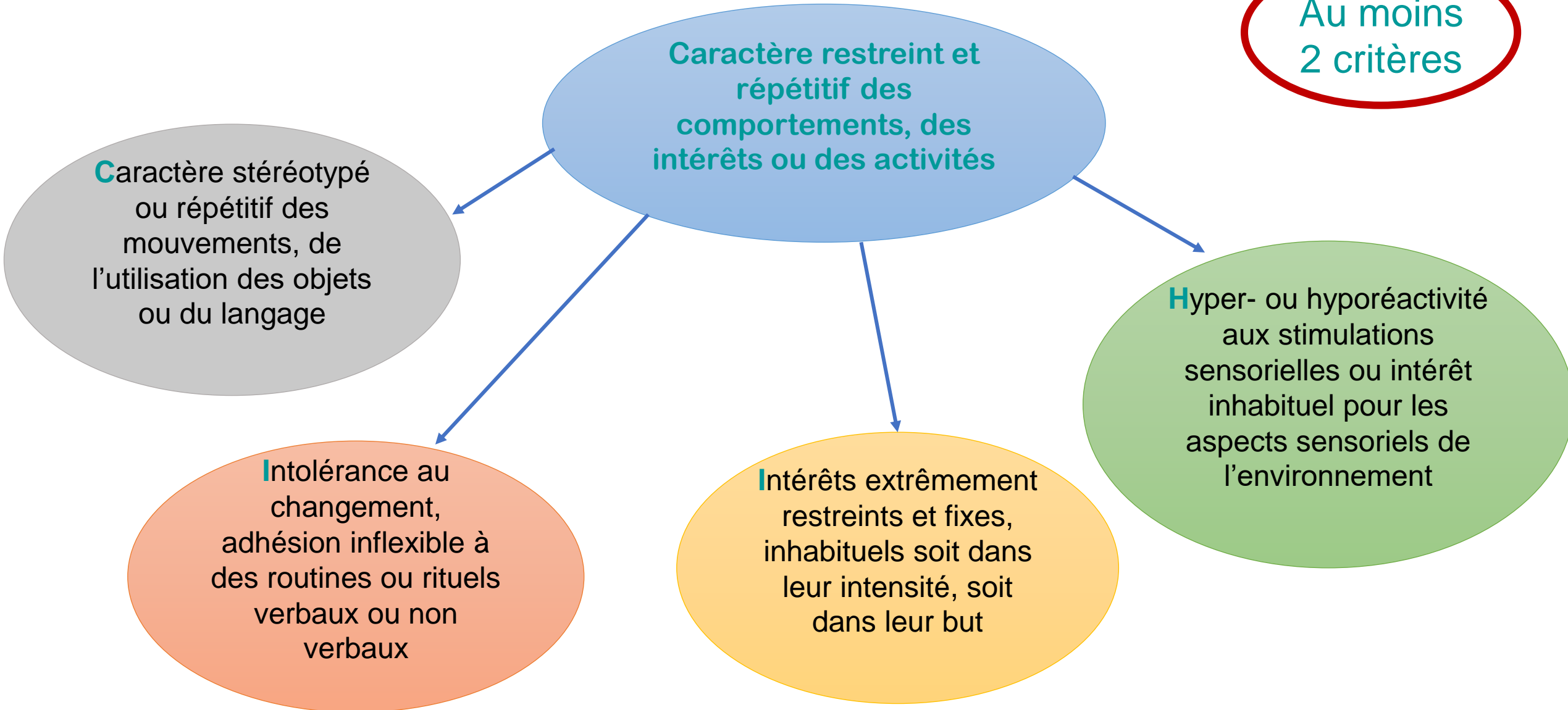


- **Epidémie de TDAH** : a toujours existé, prévalence qui n'augmente pas mais meilleure compréhension et meilleur repérage
- **Lien avec l'éducation parentale**, « trop laxiste », cadre insuffisant : les études montrent un cadre éducatif plus strict et plus rigide, plus de sanctions (en réponse au comportement, parfois contre-productif) ; origine neurodéveloppementale !!
- **Causes psycho-affectives** : pas de fondement scientifique, le TDAH précède dépression et anxiété (activité mental forte)
- **Lien avec les écrans** : risque d'usage problématique plus élevé
- **Lobbying pharmaceutique** : légère augmentation mais prescription très contrôlée, indiquée en cas d'insuffisance des stratégies comportementales (en France)





Au moins
2 critères





Symptômes présents dès les étapes précoces du développement

Symptômes impactant la vie sociale

Un T. S. A. peut être associé à un ou plusieurs autres T. N. D., ou à un H. P. I. Il n'est pas mieux expliqué par un handicap intellectuel.

Attention aux idées reçues !

- **I**l y a trois niveaux de sévérité du T. S. A. déterminé en fonction de l'autonomie de la personne, mais on n'est pas « plus ou moins autiste ».
- **A**ucun critère diagnostique n'est exclusif au T. S. A., mais on n'est pas « tous un peu autistes ».
- **B**ien que des comorbidités d'ordre psychiatrique soient souvent associées au T. S. A. (anxiété, dépression, etc.), celui-ci n'est pas une maladie mentale.
- **L**e diagnostic du T. S. A. est complexe et exigeant. Idéalement, il est posé par un.e psychiatre soutenu.e par une équipe pluridisciplinaire.

Cohérence centrale



Cohérence centrale

C'est la capacité à:

- intégrer globalement une information (voir l'ensemble) et ainsi y mettre du sens.
- organiser les perceptions et les informations, à y repérer une structure, à les hiérarchiser en fonction du contexte.



Déficit en cohérence centrale = pensée en détails

- Le monde est fractionné en une addition infinie de détails, on parle de pensée en détails.
- Voir le monde comme un tout est énergivore.
- Un détail change et le monde devient méconnaissable.
- L'astuce: épurer l'environnement.

Le développement de l'enfant



Théorie de l'esprit

C'est la capacité à :

- Attribuer aux autres et à soi-même des états mentaux (émotions, croyances, désirs, intentions)
- Comprendre que les états mentaux des autres peuvent être différents des nôtres

Théorie de l'esprit



Expliquer et comprendre
ses propres
comportements et
émotions

Faire le lien entre les
comportements pensées
et sentiments des autres

Percevoir les émotions
des autres

Prédire les intentions
d'autrui

Comprendre les règles
sociales

Comprendre l'humour

Identifier un mensonge...

Second degré

- Compréhension littérale et difficultés avec les notions abstraites et le second degré

« **Je suis dans le concret, ce qui signifie que je prends les choses au pied de la lettre.** Je suis perdu lorsque j'entends des expressions du genre « On freine ! » alors que vous voulez juste dire « Arrête de courir ».

Ne me dites pas « C'est du gâteau » alors qu'il n'y a pas de dessert en vue et si vous voulez en réalité me dire que je vais « y arriver sans problème » .
Quand vous dites « il pleut des cordes », je m'attends à voir des cordes tomber du ciel. Contentez-vous de m'informer qu'il pleut très fort.

Les expressions idiomatiques, jeux de mots, nuances, expressions à double sens, déductions, métaphores, allusions et sarcasmes m'échappent complètement.»

Le profil sensoriel: les sens

Combien de sens avons-nous?



Les sens



- Visuel
- Auditif
- Tactile
- Olfactif
- Gustatif
- Vestibulaire (oreille interne, perception du mouvement et maintien de l'équilibre)
- Proprioceptif (position du corps dans l'espace, capteurs dans les muscles, tendons)
 - Intéroceptif (conscience de ce qui se passe à l'intérieur)
 - Nociceptif (douleur)
 - Thermoceptif

Les aménagements en classe



Sens	Hyposensibilité	Hypersensibilité
Visuel	<p>L'élève se stimule beaucoup (doigts devant les yeux, regarde les néons, les jeux de lumières...)</p> <ul style="list-style-type: none"> Lui laisser des temps de stimulation visuelle cadrés. A l'écrit, proposer des cahiers avec des lignages aux couleurs franches 	<p>L'élève se cache les yeux, montre son mécontentement lorsqu'il y a trop de lumière, trop de mouvement, trop de couleurs...</p> <ul style="list-style-type: none"> Épurer l'environnement visuel Éventuellement lui proposer un brise vue pour les moments où il doit se concentrer
	<p>-> pour les deux: réfléchir à son positionnement dans la classe.</p>	

Sens	Hyposensibilité	Hypersensibilité
Auditif	<p data-bbox="428 505 1340 611">L'élève recherche le bruit, ou en produit lui-même.</p> <ul data-bbox="428 682 1350 1011" style="list-style-type: none"> • Lui laisser des temps cadrés de stimulation auditive. • Le laisser travailler avec un casque de musique sur les oreilles. • Lui proposer l'accès à des livres sonores pour les plus petits. 	<p data-bbox="1396 454 2308 611">L'élève se bouche les oreilles, fuit les endroits bruyants, fait du bruit pour avoir le contrôle.</p> <ul data-bbox="1396 682 2344 1068" style="list-style-type: none"> • Sensibilisation des camarades. • Lui proposer un lieu ou des temps calmes (notamment pour la récréation) • Avec l'aide d'un professionnel, mise en place du casque anti-bruit. • Le faire passer aux toilettes avant ou après les autres.

Sens	Hyposensibilité	Hypersensibilité
Tactile Olfactif Gustatif	<p data-bbox="428 506 1141 554">Recherche de sensations tactiles.</p> <ul data-bbox="428 625 1337 782" style="list-style-type: none"> • Lui laisser des temps de stimulation tactile cadrés en lui proposant une boîte sensorielle, loto des odeurs ... <div data-bbox="445 921 733 1135">  <p data-bbox="649 1113 733 1135">= chewy</p> </div> <div data-bbox="802 882 1159 1188">  </div>	<p data-bbox="1396 307 2349 474">L'élève évite le contact physique, ne veut pas toucher les matières comme la peinture, ne supporte pas les tabliers...</p> <ul data-bbox="1396 535 2280 1159" style="list-style-type: none"> • Le laisser utiliser du matériel qui lui convient • Lui permettre d'éviter les moments lors desquels l'odorat et le goût sont en jeu (gouters d'anniversaire, semaines du goût...). • Discuter avec les parents pour lui proposer quelque chose qu'il peut supporter.

Sens	Hyposensibilité	Hypersensibilité
Vestibulaire/ proprioceptif	<p>Enfants qui peuvent se mettre en danger dans la recherche de sensation de chute.</p> <ul style="list-style-type: none"> • Trampoline • Matelas et point haut sécurisés • Chaise tournante <p>Faire arriver l'élève à satiété de manière sécurisée avant qu'il n'aille rechercher la sensation seul en se mettant en danger.</p>	<p>L'accompagner dans les activités sportives, aller à son rythme, ne pas le forcer, tout en proposant.</p> <p>Lui permettre d'avoir des appuis lorsqu'il est assis (chambre à air).</p>

Sens	Hyposensibilité	Hypersensibilité
Intéroceptif - nociceptif/ thermoceptif	<p>Peut manger plus qu'à satiété pour sentir sa digestion, ne semble pas avoir conscience de la douleur, du chaud, du froid.</p>	<ul style="list-style-type: none"> • Intéroceptif: pouvoir lui expliquer ce qui se passe dans son corps avec des livres documentaires pour enfants. • Nociceptif: être attentif, il ressent la douleur, mais ne l'exprimera peut-être pas. • Thermoceptif: pouvoir le prévenir à l'avance des changements de température.

Baisse d'estime de soi
: découragement
schéma
"d'impuissance
apprise", an

Troubles des
apprentissages/
TSA / TDAH /
EBEP

Au niveau scolaire :
Plus de risques, de
difficultés, de
décrochage, de
redoublement , de
phobie scolaire

Perte de confiance
en soi

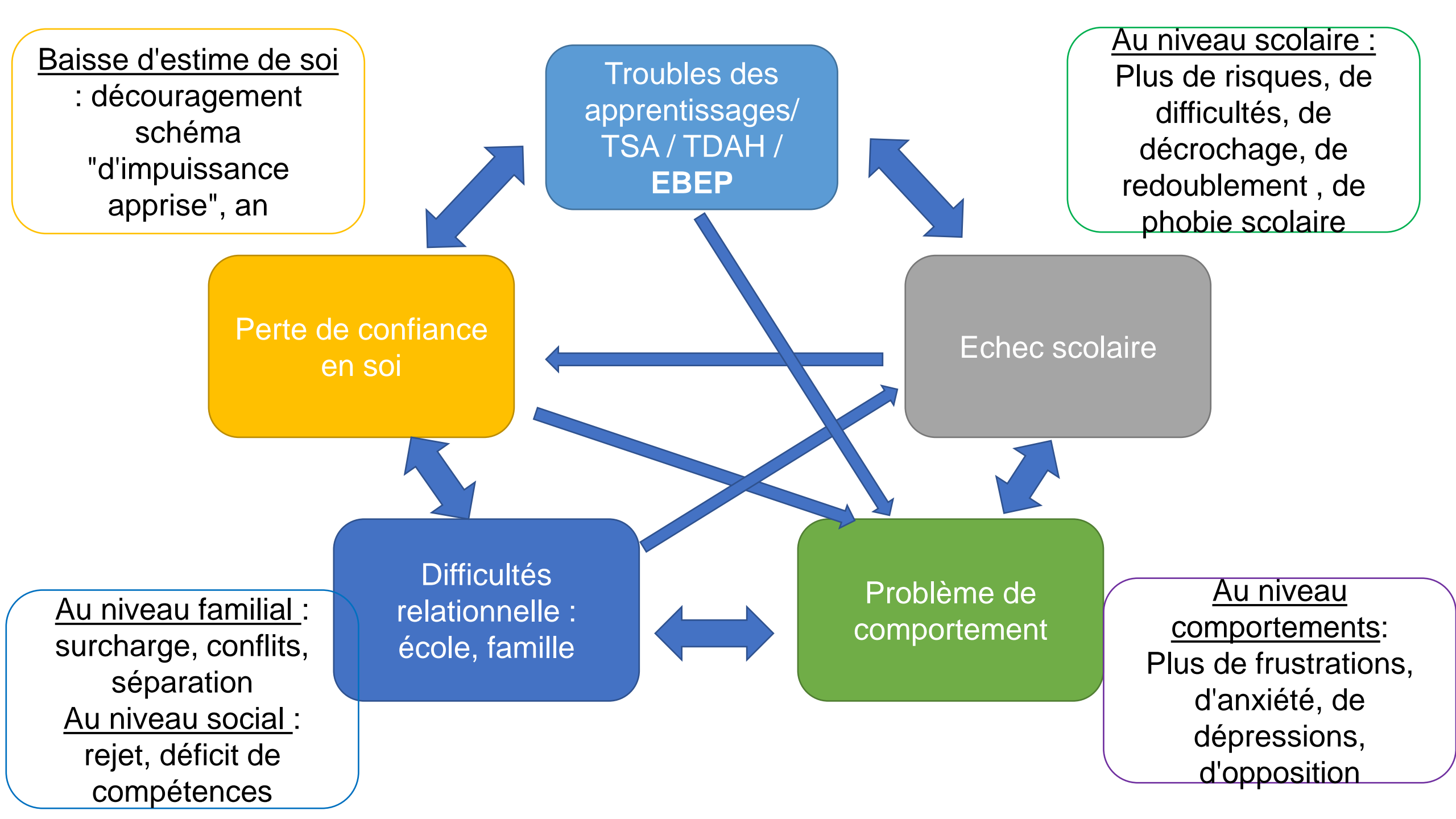
Echec scolaire

Au niveau familial :
surcharge, conflits,
séparation
Au niveau social :
rejet, déficit de
compétences

Difficultés
relationnelle :
école, famille

Problème de
comportement

Au niveau
comportements:
Plus de frustrations,
d'anxiété, de
dépressions,
d'opposition



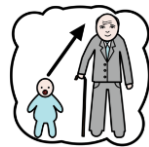
Origine neurobiologique
développementale



Diagnostic médical initié par
le médecin traitant, puis
bilan pluridisciplinaire

Présence d'un déficit dans
l'un des domaines de
développement :
langage, motricité,
habiletés sociales, etc.)

Début des troubles précoces
dans l'enfance mais difficultés
durables dans le temps.

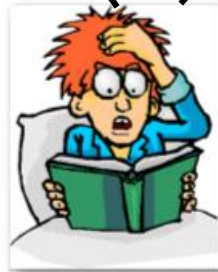
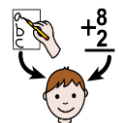


Retentissement fonctionnel dans
différents contextes : familial, scolaire,
social, etc.

Un TND n'est pas mieux expliqué par un
autre trouble notamment neurologique
(ex. : épilepsie) ou un déficit sensoriel
ou un environnement peu stimulant.

Les TND peuvent être fréquemment
associés entre eux (dans près de 2/3 des
cas).

Nécessite une pédagogie et une prise
en charge spécifique



Le parcours de soin



Quel est le rôle des enseignants ?

1

Eliminer une
origine médicale
neurologique
sensorielle

REPÉRAGE/DÉPISTAGE : médecin généraliste, pédiatre, médecin PMI,
médecin scolaire,, pédopsychiatre

ORL, ophtalmologue, orthoptiste (domaine oculomoteur et sensoriel)
Si nécessaire avis auprès d'un neuropédiatre, d'un médecin spécialisé en
médecine physique ou sensorielle

Pour les 0-7 ans, les
parents peuvent faire
appel à la **PCO**

→ consultation chez le
médecin généraliste

Pas imputable à déficit auditif ou autres
déficiences sensorielles, déficit moteur
cérébral ou autre affection neuro ou
médicale

Pas mieux expliqué par trouble du
développement intellectuel ou retard
global de développement

Rôle de l'enseignant

Une pédagogie adaptée permet de réduire les difficultés d'apprentissages et d'orienter uniquement les élèves le nécessitant vers des professionnels de santé.

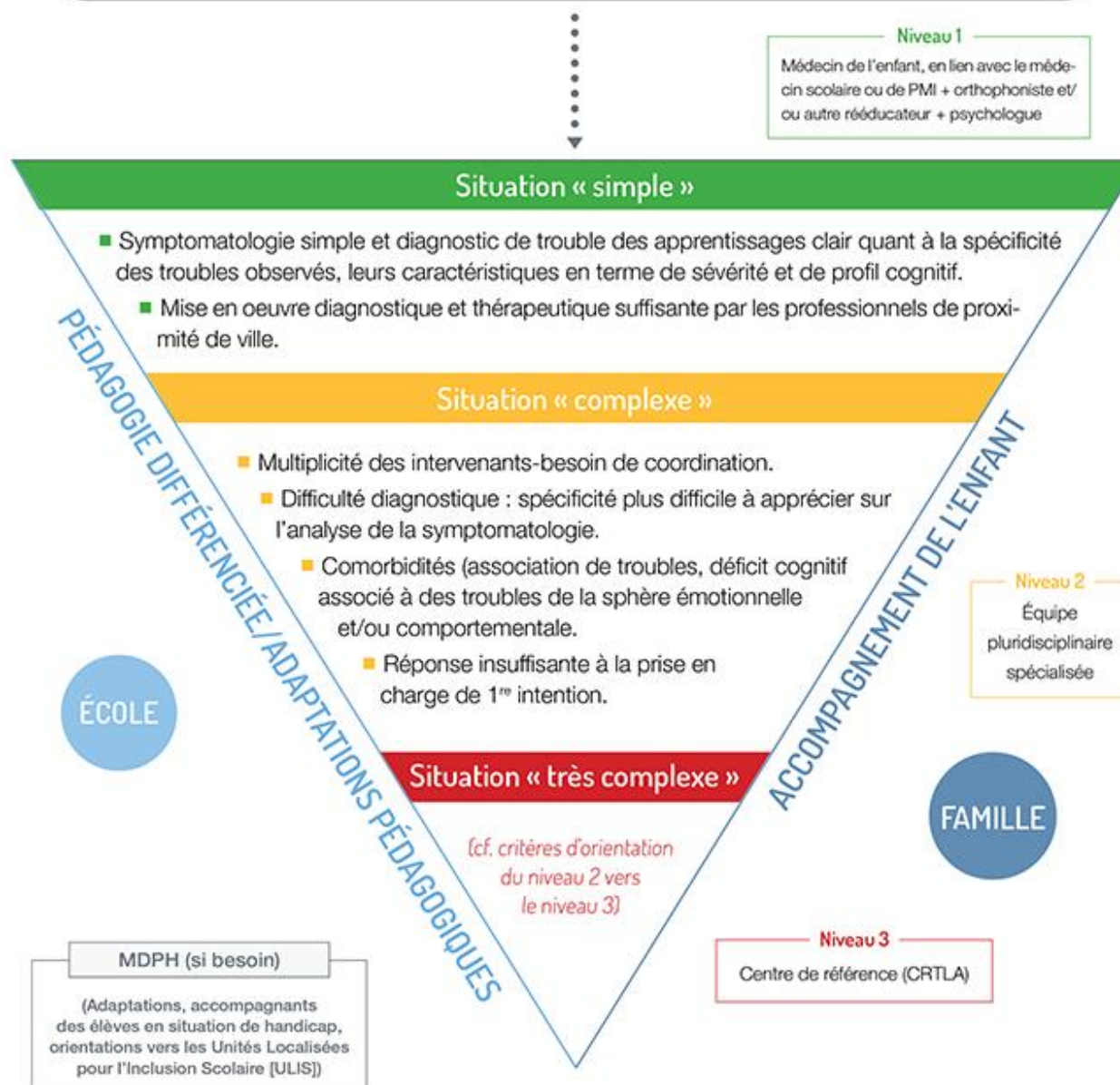
L'enseignant intervient à 4 niveaux :

1. Repérer des difficultés retentissant sur les apprentissages attendus dans une classe d'âge, et les objectiver par des évaluations normées,
2. Mettre en œuvre des mesures pédagogiques ciblées sur une difficulté repérée,
3. Demander l'intervention des professionnels de santé en cas de difficultés d'apprentissages persistantes à l'issue de remédiations pédagogiques,
4. Participer à la mise en place d'adaptations pédagogiques dans le cadre de dispositifs (PAP/PPS).

En cas de troubles spécifiques du langage et des apprentissages, le projet de scolarisation doit être articulé avec le projet de soins.

Intensité et durabilité (3 à 6 mois) des difficultés d'apprentissages scolaires et/ou dans la vie quotidienne et sociale, et absence ou insuffisance de réponse aux mesures pédagogiques qui ont été entreprises, en lien avec les parents

PPRE



PAP

PPS

Les signes d'appel ?

➤ Un guide parents, professionnels de la petite enfance de 0 à 36 mois



➤ 2 guides pour les professions médicales

- de 0 à 7 ans
- de 7 à 12 ans en vue de l'orientation vers la PCO





EFFET DOMINO

Parcours scolaire de l'enfant

- Aménagements
- Dispositifs
- Transition école – collège
collège - lycée
- Orientation

Parcours de soins de l'enfant

- Diagnostic ?
- Rééducation ?
- Reconnaissance MDPH ?

Parcours des parents

Les "experts de leur
enfant"

Etat de choc

Refus et
abnégation

Culpabilité,
honte, colère

Détachement

Réorganisation

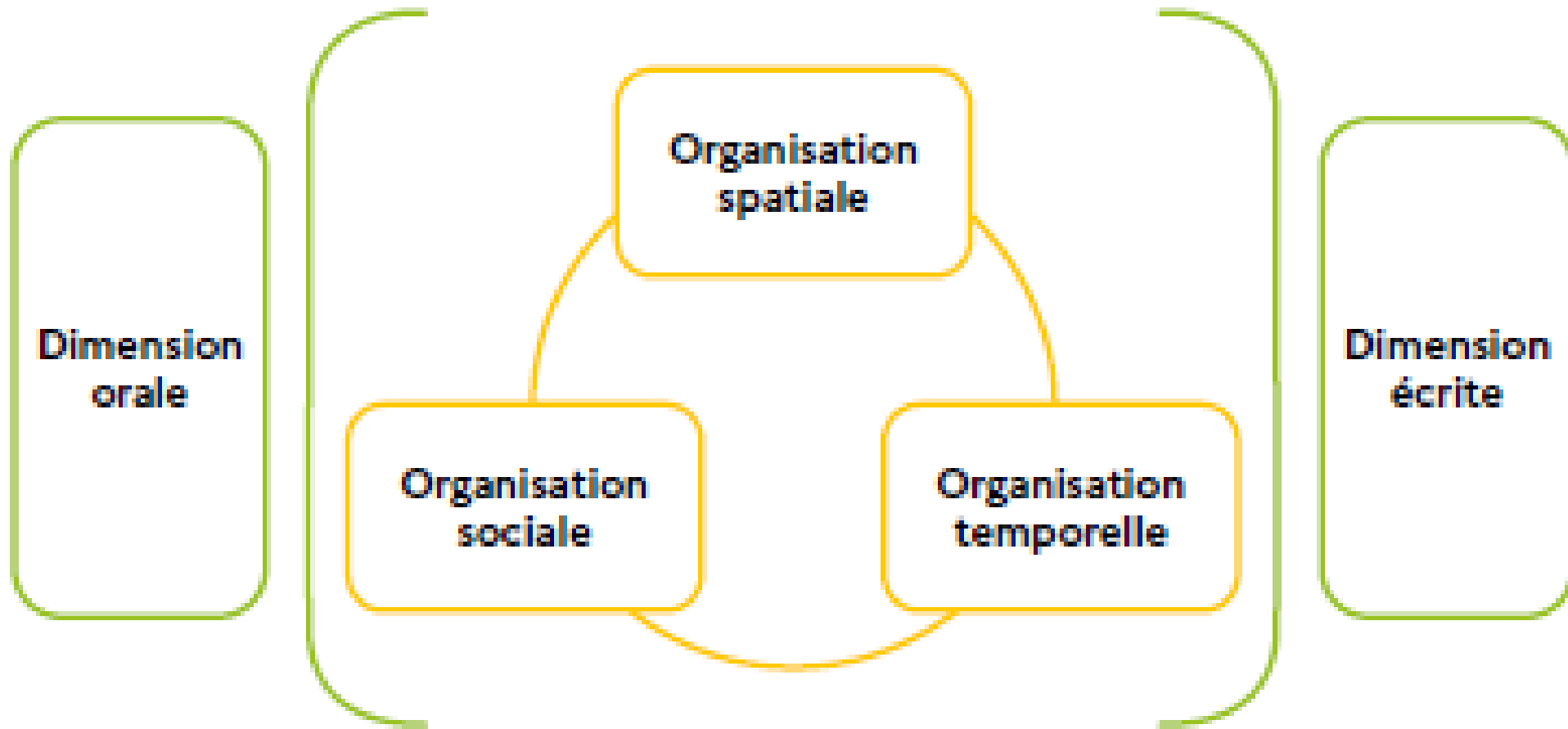
Déroulé de l'atelier



- Les Troubles du Neuro Développement
- Le parcours de soin / Le parcours des parents
- Un cadre sécurisant et capacitant pour tous
- L'acte d'apprendre
- Rendre accessible les apprentissages



Le cadre ?



Une logique d'organisation (d'après Pierre Lignée)

Le cadre



- Quels besoins partagés par tous les élèves ?
- Qu'est ce que je mets en place dans ma classe ?
 - Organisation temporelle
 - Organisation spatiale
 - Organisation sociale



10 minutes

L' emploi du temps



- Est-ce que je sais ce que je vais faire ce soir après la formation ?
- Est-ce que je sais ce que je vais faire demain ?
 - ... ce week-end ?
 - ... la semaine prochaine ?



Pour TOUS

L' emploi du temps

- Nous avons de multiples repères temporel en tête.
Nous sommes constamment en train de nous projeter.
- Le temps est d'abord une construction sociale, qui nécessite un apprentissage.
- On s'approprie le temps en le visualisant.

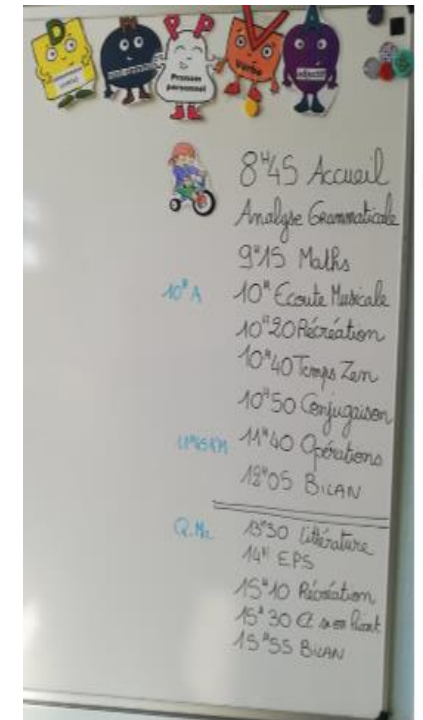


Structuration temporelle

- Avoir un découpage du temps de la journée, voir ½ journée en PS en visuel et s'en servir



Le repérage dans le temps sécurise





Structuration temporelle

- Utiliser un timer pour faciliter l'engagement dans la tache.
- Avoir des rituels notamment lors des transitions, du retour de la récréation



Pour TOUS

Structuration spatiale

- Espace épuré : on range, on organise, **on débarrasse**
- **Affichage restreint** : ce qui est utile ?

L'ordre matériel pour favoriser l'ordre mental

- On rend l'espace identifiable par une signalétique efficace
- On délimite les espaces (scotch, rond de couleurs, photos ...)

Le repère visuel qui favorise le repérage des diverse espaces et les modalités de travail

L'aménagement du mobilier qui induit des comportements

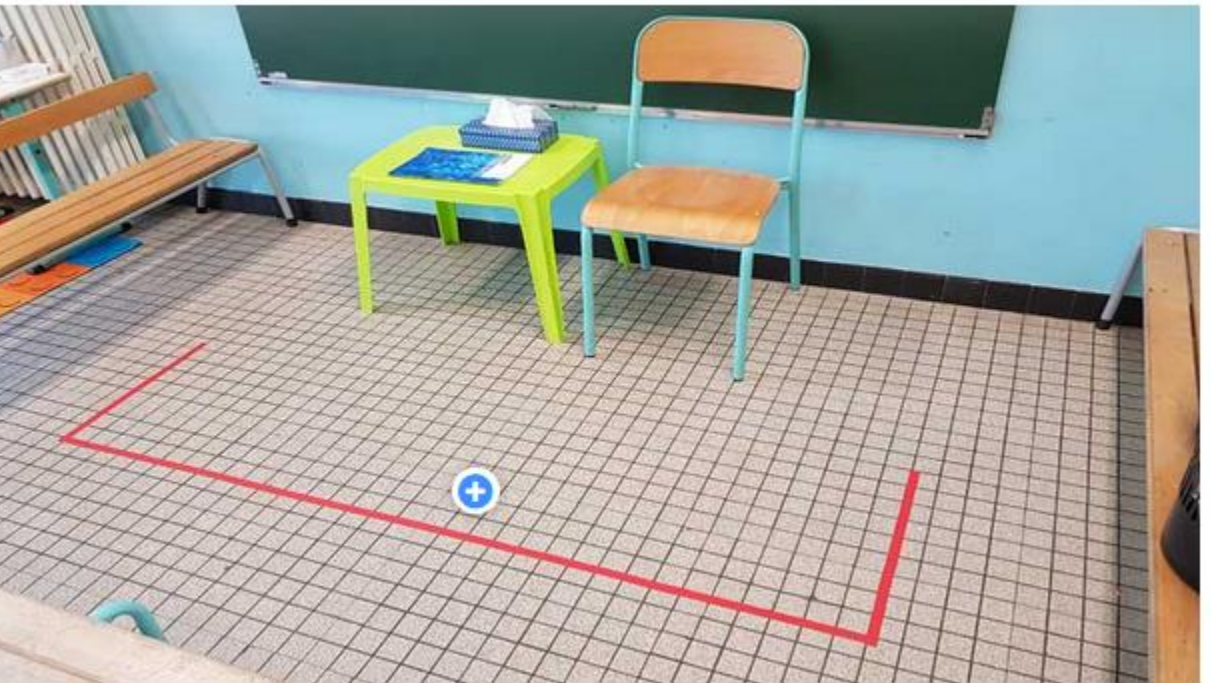
Structuration spatiale



Pour TOUS

- On organise pour faciliter l'**autonomie** : picto, photo
- On **ritualise le temps de rangement, un temps de préparation des affaires**

Les espaces ressources identifiés, qui incitent à l'autonomie



Organisation sociale : les lois-les règles

- Définition très claire des interdits et des comportements attendus dans l'établissement en fonction du lieu, du moment
 - Les lois sont immuables et s'appliquent à tous.
 - Les règles dépendent du type d'activité et du lieu. Elles sont construites avec les élèves au cours de l'année et font l'objet d'affichages mobiles, à mobiliser selon le contexte.
- Attention à la cohérence entre l'ensemble des adultes
Faire équipe autour d'un cadre commun
- Valoriser l'absence de "comportements problèmes"

 Pour TOUS

 TDAH

Organisation sociale : les lois-les règles

- Enseigner le comportement attendu à la forme affirmative
- Utiliser des renforçateurs positifs choisis par l'élève
- Ignorer les comportements qui ne sont pas trop dérangeants

Inefficacité de la punition pour l'élève avec TDAH

(attention ça ne veut pas dire absence de sanction)

- Les interventions préventives permettent de réduire les interventions correctives

Il importe de s'assurer que l'on porte notre attention a deux fois plus de comportements positifs (en leur accordant de la valeur) qu'aux comportements négatifs.



Pour TOUS



TDAH

Le contrat de confiance

- 1 ou 2 comportements à améliorer
- Enseigner le comportement attendu à la forme affirmative
- On verbalise le positif
- On ignore le négatif
- On encourage, on accompagne

Matin		●		●	
Après-midi	●		●		●



TDAH / EBEP → pistes d'aménagements scolaires

➤ Agitation : prendre conscience que bouger l'aide à se concentrer

- Pauses régulières, sortie de classe encadrée
- responsabilité qui permet de bouger
- bouger de manière discrète : **fidgets, étirements, élastiques, assise dynamique...**

➤ Impulsivité :

- trouver des astuces avec l'élève pour la gérer → contrat de confiance
- noter ses idées pour ne pas oublier et différer

➤ Inattention : souvent plus alertes le matin

- **limiter les stimulations**, réfléchir à l'emplacement dans la classe
- déterminer des stratégies avec lui (ex: convenir d'un signal pour le recentrer quand il décroche)

Adopter une posture d'élève

Faciliter la communication

Parler en français signé ≠ répéter, répéter

LeDicoElix⁺

- Quelques signes de base :



Pour TOUS

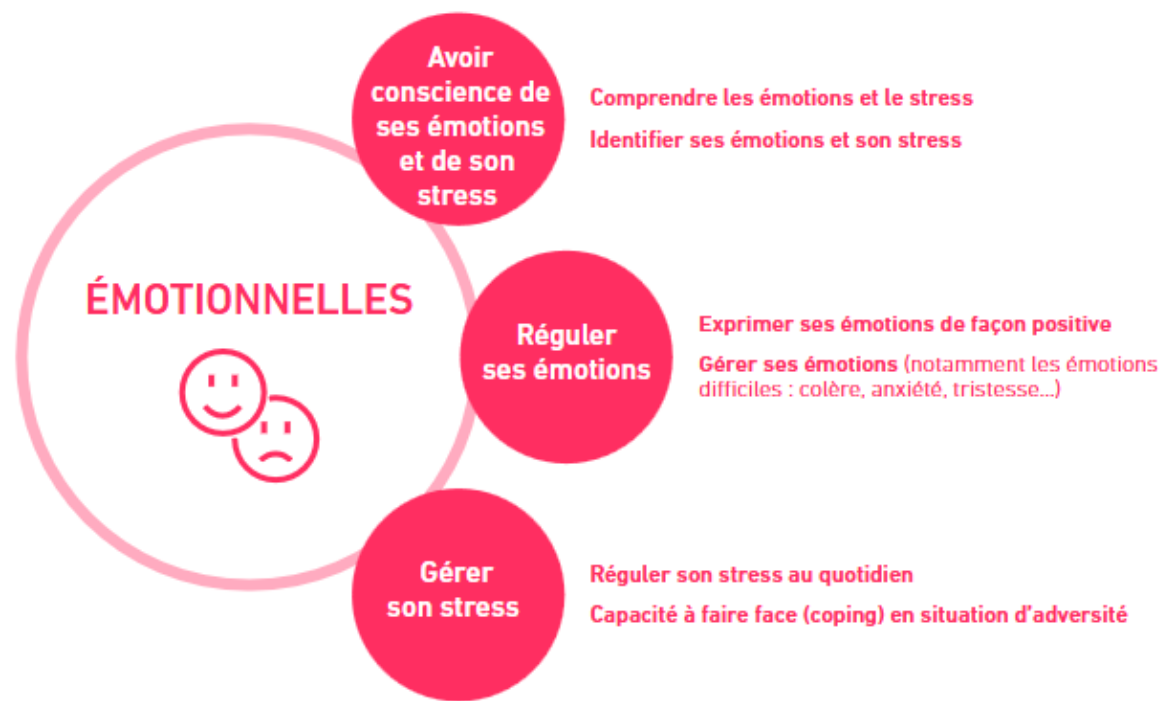
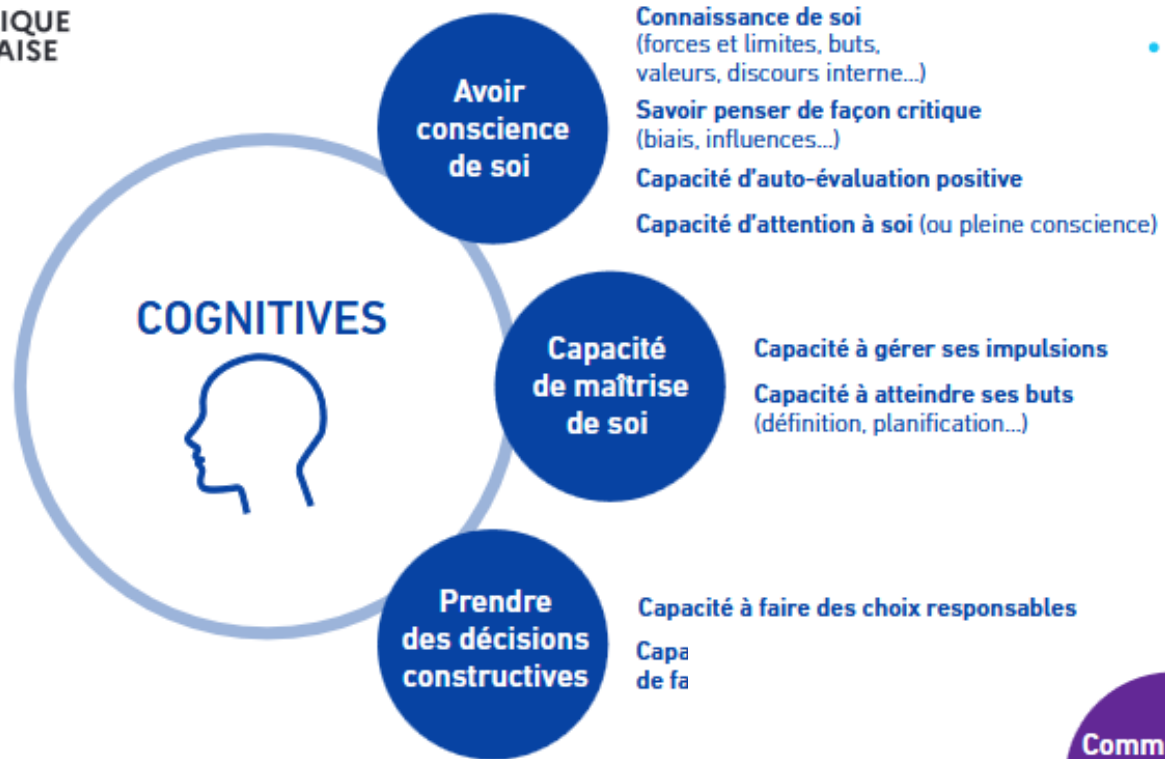


**TSA /TDL
TDAH**

Si je répète beaucoup → il faut peut-être mettre du visuel ?

Cela permet de :

- Améliorer la compréhension
- Diminuer le volume sonore de la classe
- Diminuer la fatigue de l'enseignant



Les compétences psycho-sociales



Autour des émotions → le kit empathie

- Il est important d'apprendre aux élèves à identifier leurs émotions et celles des autres, tout au long de leur scolarité, pour comprendre leur influence sur nos pensées et nos actions.
- Les compétences émotionnelles peuvent être développées dans différentes disciplines (littérature, arts, EMC...).
- Avoir une relation positive, empathique et bienveillante avec les élèves est déterminante pour que ces derniers développent leurs propres compétences émotionnelles.

Organisation sociale : enseigner les Compétences psycho sociales

Kit empathie

Le 3^e volume du kit est mis à la disposition des professeurs pour accompagner la **généralisation des cours d'empathie dans les écoles maternelles et élémentaires à la rentrée de septembre 2024**.

[Télécharger le volume 1](#) ↓

[Télécharger le volume 2](#) ↓

[Télécharger le volume 3](#) ↓



Tableau 1. Synthèse des effets des programmes CPS en milieu scolaire

DIMENSION	EFFETS DOCUMENTÉS
Amélioration des compétences psychosociales	Identification des émotions, autorégulation, résolution de problèmes, résolution de conflits, capacité à résister à la pression du groupe, capacité à se fixer des objectifs, capacité à prendre des décisions responsables
Modification des attitudes	Auto-évaluation positive, attitudes positives envers l'École, sentiment d'intégration à l'école, attitudes négatives par rapport aux comportements violents et à la consommation de substances psychoactives
Amélioration des comportements relationnels	Relations constructives, soutien social, attention portée aux autres, empathie, résolution de problèmes de manière prosociale, coopération
Réduction des comportements problématiques	Amélioration du climat de classe, réduction des violences physiques et verbales, du harcèlement scolaire et des actes délinquants
Réduction des problèmes de santé mentale	Réduction des symptômes de stress, d'anxiété, de dépression et du retrait social, de pensées et tentatives suicidaires
Amélioration des résultats scolaires	Réussite en lecture et mathématiques, performances aux évaluations standardisées, amélioration des moyennes scolaires et des compétences académiques

Inspiré de Mahoney, Durlak et Weissberg, 2018. Santé publique France, p. 78

Déroulé de l'atelier



- Les Troubles du Neuro Développement
- Le parcours de soin / Le parcours des parents
- Un cadre sécurisant et capacitant pour tous
- L'acte d'apprendre
- Rendre accessible les apprentissages
- Bilan



5 - Besoin de s'accomplir

Développer ses compétence et ses valeurs



4 - Besoin d'estime

Se sentir utile, avoir de la valeur et une identité



3 - Besoin d'appartenance

Etre écoute, être aimé, être compris, avoir un statut



2 - Besoins de sécurité

Se sentir en sécurité, faire confiance



1 - Besoins physiologiques

Soif, faim, repos, survie, sexualité



Apprendre, c'est créer des connexions entre des neurones. Les choses deviennent plus faciles et on est capable de les faire de mieux en mieux car le chemin est "défriché", les informations passent plus rapidement d'un neurone à l'autre par ces voies de communication. Plus on utilise le cerveau pour créer des connexions neuronales, plus on apprend.

Ainsi, quand on apprend à faire du vélo, les gestes sont d'abord conscients et nécessitent une forte concentration : pédaler, maintenir son équilibre, prendre assez de vitesse, regarder droit devant, freiner... Penser à toutes ces choses en même temps demande de gros efforts. **Avec la pratique, des connexions se créent entre les neurones sollicités pour effectuer cette tâche. Les neurones ont créé des chemins pour communiquer entre eux et l'information circule de manière plus fluide.**

$$A = (C + M + T)^t$$



A = Apprendre

C = l'acte de **comprendre** (*Comprendre, c'est mettre du sens*)

M = **Mémoriser** (*Pour apprendre quelque chose de compris, il convient donc de s'entraîner, de répéter ce qui est en jeu jusqu'à développer des automatismes*)

T = **Transférer** (*parce que devenir compétent, c'est justement être en mesure d'appliquer des savoirs acquis dans un contexte précis à d'autres contextes, spécifiques et souvent inédits*)

t = **Le temps d'apprendre** (*apprendre correspondrait à l'articulation entre différents processus cognitifs spécifiques, combinés sur le temps, pour répondre à l'exigence de durabilité des apprentissages*)

Rendre accessible les apprentissages

- Le vocabulaire
- La tâche et la consigne
- La mise en forme d'un texte
- La mémorisation d'une leçon
- La compréhension et le sentiment d'efficacité personnelle

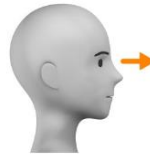


TND / EBEP

Si je vous dit : **M O R D R E**

Enseignement multimodal

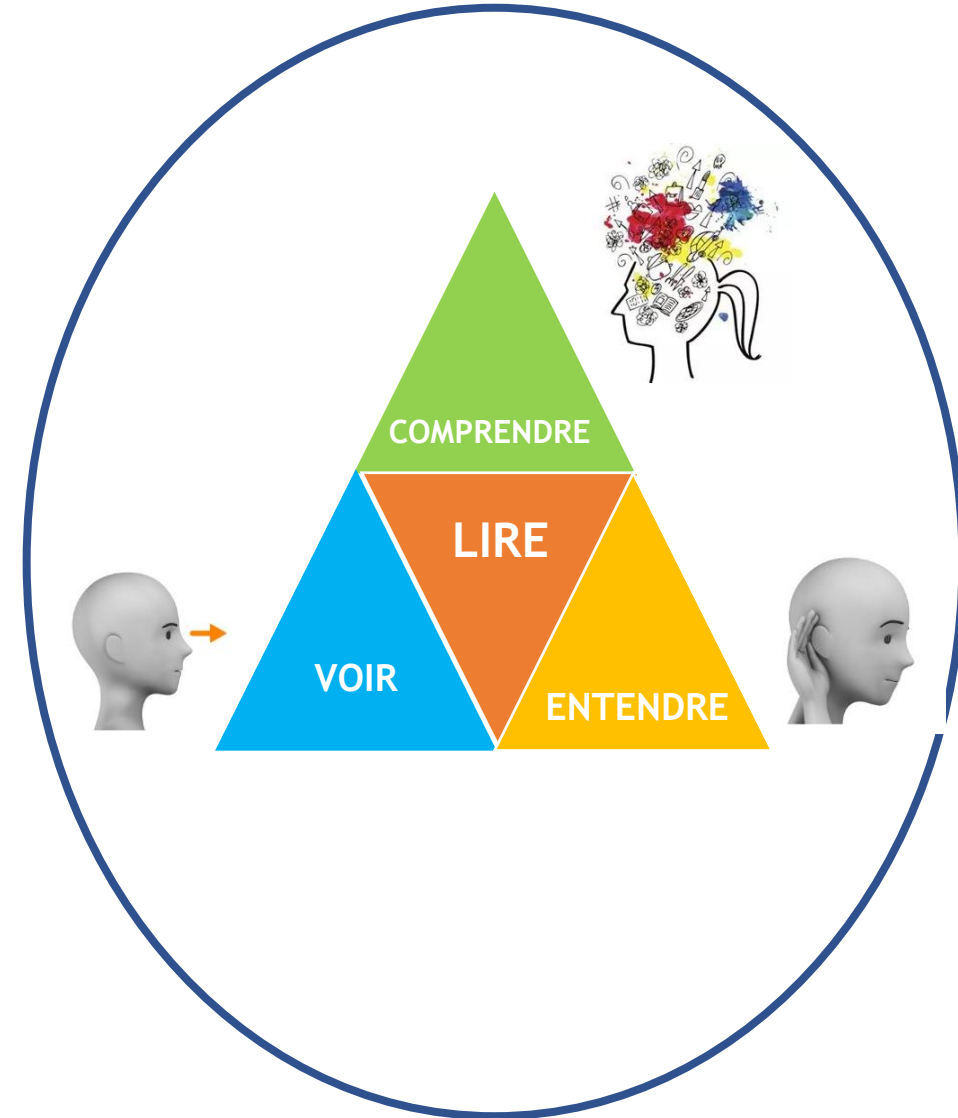
➤ Vous voyez mordre



➤ Vous entendez mordre



➤ Vous avez une image mentale de cette action



Autour du vocabulaire



Retenir le maximum de mots en 10 secondes

Casque Stylo Chameau Tulipe Marteau Oiseau Valise Guitare Méduse Gâteau

Soutenir l'attention / TDAH / TND / EBEP



Si **TDAH** (diagnostic possible qu'à partir de 6 ans, suivant entre 6 et 10 ans)

→ **la boucle auditive verbale n'est pas efficace**
donc nécessité de mettre du visuel

Si **difficulté d'attention (EBEP)**

→ l'information n'est pas toujours entendue, car peu d'attention
le visuel reste , il fait mémoire

On ne se trompe jamais en mettant du visuel.
On soutient la construction d'images mentales

SKODA FABIA

Une voiture neuve garée dans une rue passante.
Observer attentivement
les réactions des passants
qui la découvrent

Conclusion ...



<https://youtu.be/9y7Pp1pnKe0?si=IbRnegtvnpy36KuD>

L'attention

Digiscreen
Pikado



- Déterminer, signaler **les moments d'attention fortes**
- Faire des pauses
- Alternance tâches faciles/difficiles, travail écrit/oral, travail individuel/collectif
- **Limiter les stimulations**, réfléchir à l'emplacement dans la classe
- **Accompagner le recentrage** notamment par des gestes, des signes
- **Travailler la métacognition** autour de l'attention avec la classe
- Donner un projet d'attention
- Enseigner explicitement le comportement attendu : j'écoute ... je regarde ...

Programme Atol de
Jean-Philippe Lachaux



Autour de la tâche, de la consigne



EBEP/ TND/ lecteur fragile

PROBLÈME

Monsieur etma damare novon deupari achameau nit. Ladisten cet deux 600 Km lavoix tureconsso me 10 litr rausan quil aumaître. Ilfocon thé 18€ deux pé âge d'aux taurou tet 8€ dere papour désjeu néleumidit. Les sens kou tes 1€ leli treu ilpar ta 8 eureh.

Kélai laconso mas siondes sans ?

Quélai ladaipan setota lepour levoiaje?

Quel est l'objectif ?

Est-ce que la tâche correspond à l'exercice ?

Quels besoins pour l'élève ?

Écriture



EBEP/ TND/ le geste d'écriture

Je peux écrire vite et bien en même temps.

A recopier avec sa main non dominante

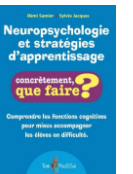
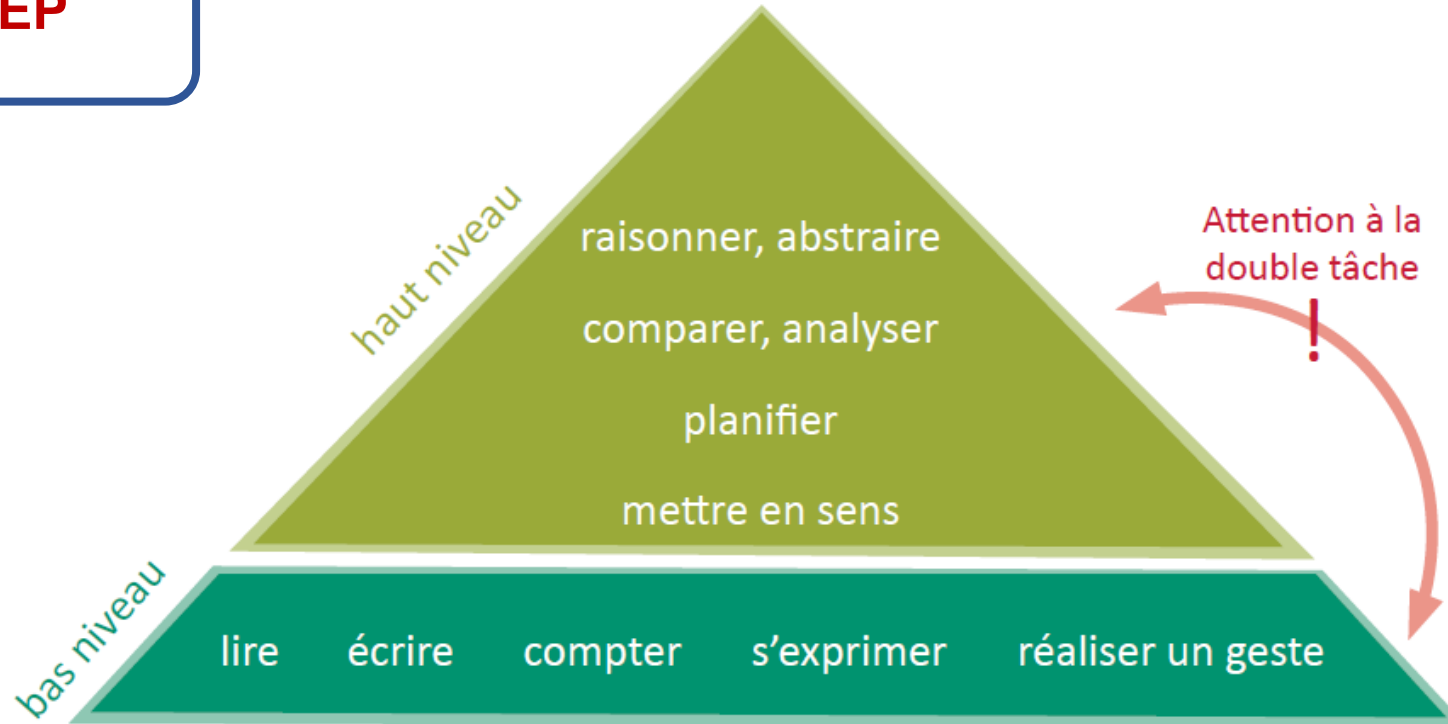


EBEP/ TND/ *lecteur fragile*

ÉCRITURE

Ngikwazi ukubhala ngokushesha futhi kahle ngasikhathi sinye

La double tâche ?

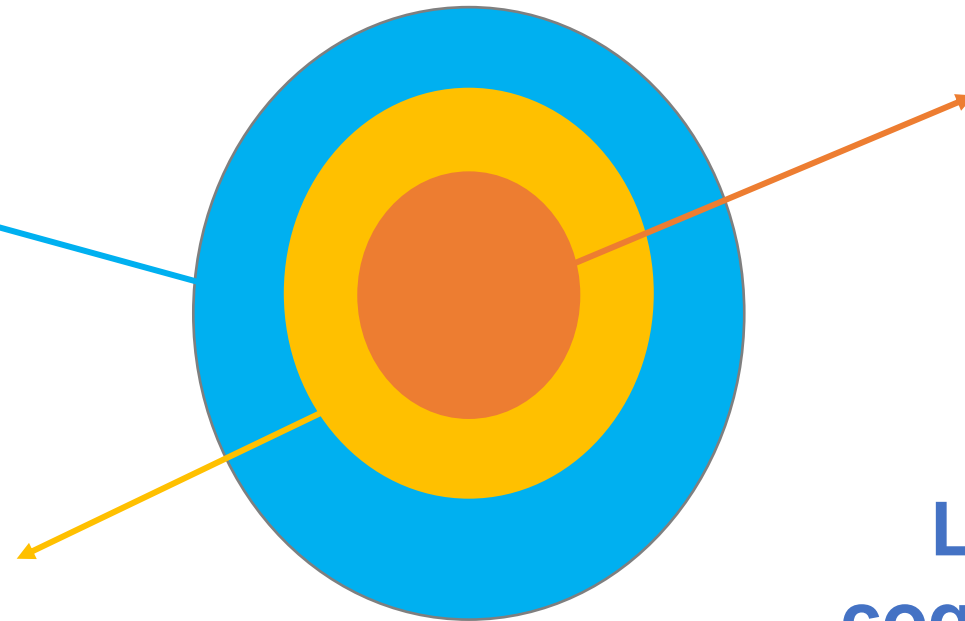




2 On lève les obstacles pour permettre à l'élève de s'engager dans la situation d'apprentissage

On soulage les compétences périphériques

On outille les compétences spécifiques



1 On cible l'objectif prioritaire, l'enjeu de la situation d'apprentissage

La ressource cognitive doit être centré sur l'apprentissage.

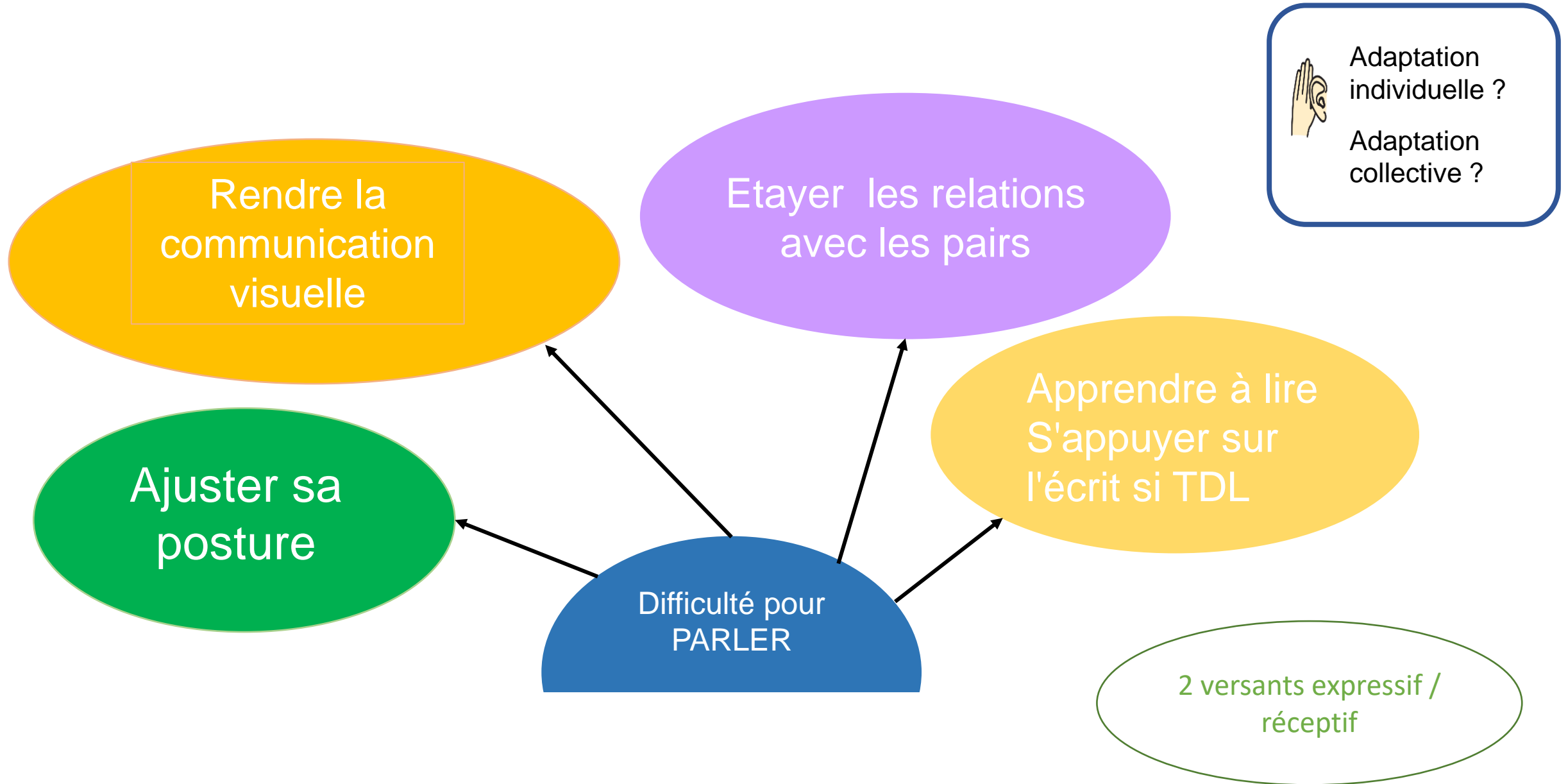
Autour de la tâche et de la consigne

EBEP

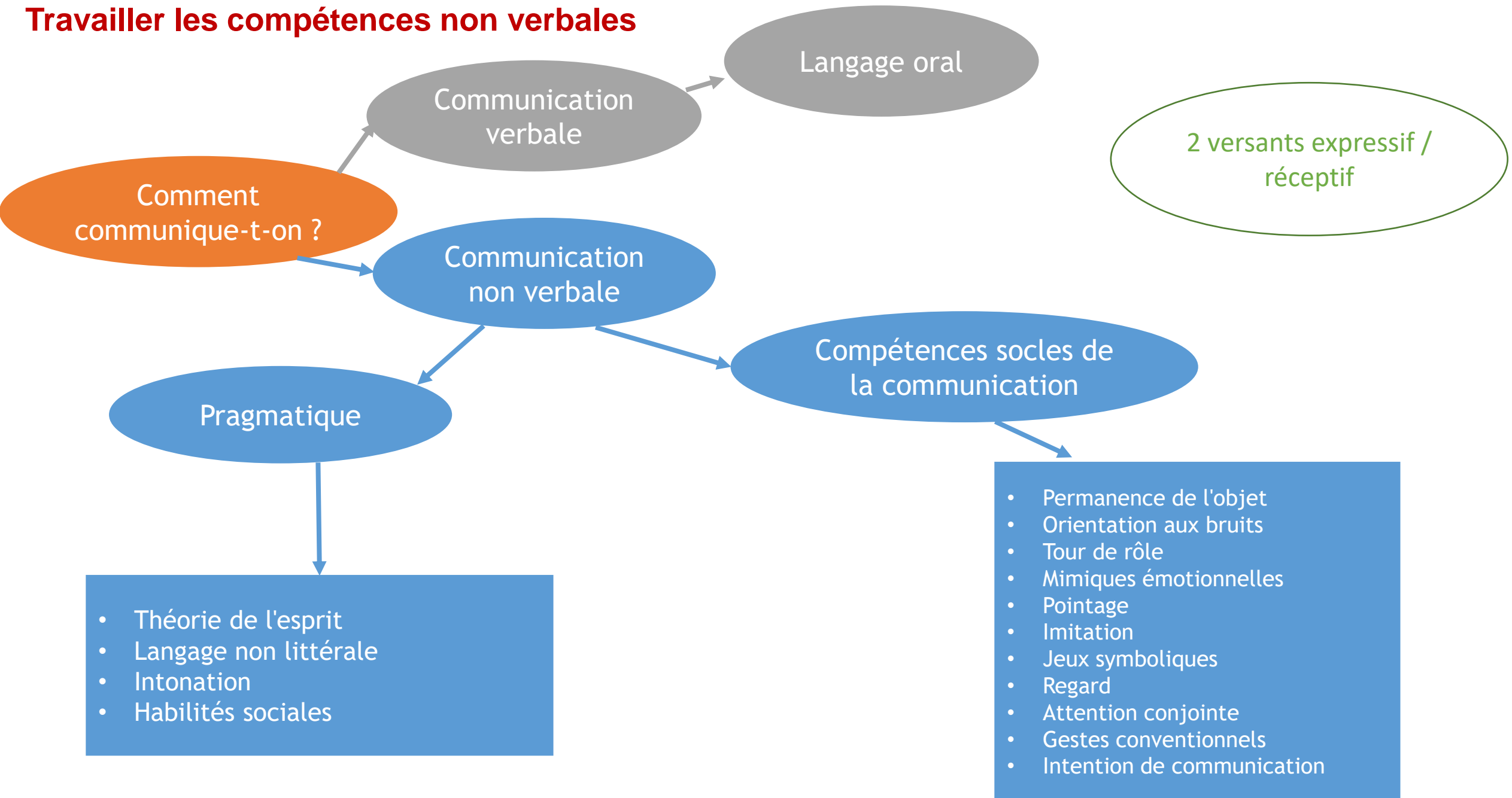


**Faciliter la communication
orale?**

Faciliter la communication



Travailler les compétences non verbales





Rendre la
communication
visuelle

Les informations visuelles restent disponibles assez longtemps dans la situation d'interaction pour permettre de s'y concentrer ou d'y revenir au besoin pour établir la mémoire du message communiqué, renforcer une consigne.

- L'utilisation de supports visuels augmente la capacité de compréhension de l'élève et par la même **diminue les problèmes de comportement** car ils l'aident à construire un environnement plus prévisible
- Les outils visuels aident les élèves **à comprendre ce qu'ils sont censés faire et à clarifier ce qu'il ne faut pas faire.**
- Ils aident aussi l'élève **à exprimer son point de vue, ses besoins, ses émotions.**

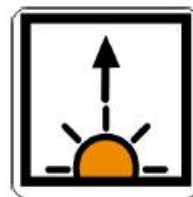
Ecouter, raconter
l'histoire de Brosse et
Savon avec des
pictogrammes



Gilles



Jules



Le matin



La rivière



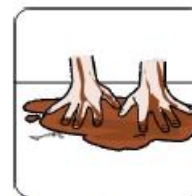
nager



aller



Jouer



jouer avec la
boue



dormir



se reposer



ronfler



se battre



puer



les soeurs



faire peur



se laver



rire



en colère



Sale



mettre du
savon

Mettre du visuel sur des mots



Logiciels gratuits à télécharger ou à utiliser en ligne pour travailler avec les pictogrammes.

- <https://arasaac.org/>
- <https://educajou.forge.apps.education.fr/cartaprint/>
- <https://www.pictofacile.com/app>
- <https://www.pictoselector.eu/fr/>
- <http://recitas.ca/parlerpictos/>

Faciliter l'expression orale

- Parler lentement, articuler, en face à face, se mettre à la hauteur de l'enfant
- Utiliser un langage simple, une consigne à la fois
- Penser au langage non verbal : surjouer, mimiques
- S'assurer de la compréhension du message
- Laisser le temps de s'exprimer (pas d'automatisme)
- Laisser le choix de s'exprimer ou pas
- S'appuyer sur l'écrit (MS et GS si dysphasie ? L'apprentissage de la lecture sera plus difficile, mais sera un appui pour le langage oral)
- Fournir des phrases toutes faites
- Expliquer le vocabulaire nouveau plusieurs fois, et l'utiliser en contexte temps d'appropriation, mémoire de travail souvent impactée)
- Vigilance aux relations avec les pairs – rôle de l'environnement de classe (possible effet stigmatisant)



Adaptation individuelle ?
Adaptation collective ?

2 versants
expressif / réceptif

EBEP

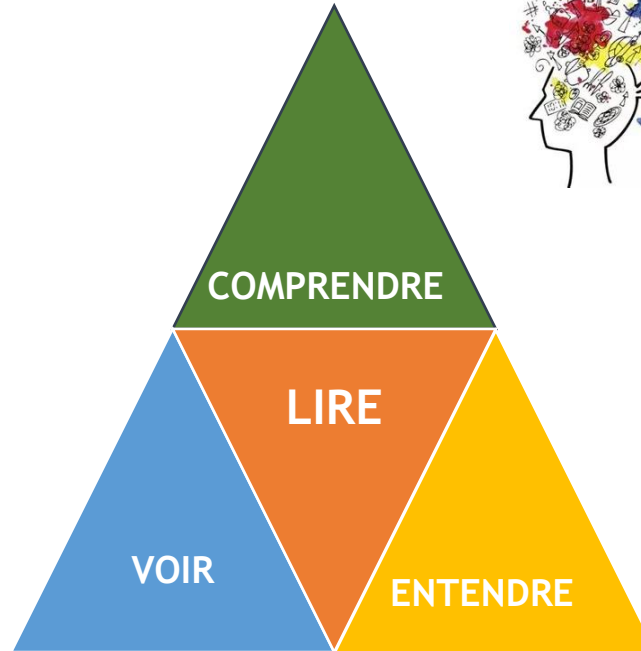


Faciliter la lecture ?

**Faciliter l'apprentissage de la
lecture?**

L'EXPRESSION ORALE / LA LECTURE

Si une des compétences semble défaillante, on s'appuie sur les autres



Si difficultés d'ordre visuelles :
→ on s'appuie sur l'oral et on construit des images mentales

Si difficultés auditives, conscience phonologique :
→ on s'appuie sur le visuel, le kinesthésique et on construit des images mentales

On entraîne la compétence défaillante
On s'appuie sur les autres compétences

Faciliter l'entrée dans la lecture

- Développer le langage oral, attention au mot de vocabulaire nouveau
- Utiliser le visuel, les images, les pictogrammes pour faciliter la construction d'images mentales
 - Séance de langage
 - Raconter une histoire avec des pictogrammes
 - Faire une phrase en pointant des pictogrammes
 - Les albums échos (photos des enfants)
- Mettre du visuel sur les lettres : les alphas ou autre
- Mettre du visuel sur les sons : la méthode Borel Maissonny

Proposer un enseignement multimodal,
c'est permettre à tous de progresser.

L'apprentissage du code

- Utiliser un cache, une règle, suivre avec le doigt
- Accompagner la lecture, la conscience phonologique de visuel, de kinesthésique



L'imprégnation syllabique

Les élèves ont compris le principe alphabétique. Ils connaissent des lettres de l'alphabet. Ils savent qu'une graphie correspond à un phonème et que c'est la fusion de ces phonèmes qui donne un mot. Ils arrivent à lire quelques mots-outils mais lorsqu'il s'agit de fusionner deux phonèmes cela devient très difficile.

La méthode par imprégnation syllabique est intéressante car elle ne passe plus par le phonème mais par la syllabe. Ainsi, la mémoire à court terme est moins sollicitée puisqu'il s'agit de retenir et de fusionner des syllabes et non des phonèmes. Il s'agit bien de lire les syllabes comme elles sont présentées, sans expliquer que « b » et « a » font « ba ». Les syllabes sont lues sans aucune autre explication.

pa	pi	po	pu	pé
ma	mi	mo	mu	mé
ra	ri	ro	ru	ré
la	li	lo	lu	lé
sa	si	so	su	sé
fa	fi	fo	fu	fé

meau	beau	seau
reau	deau	teau
neau	ceau	peau
leau	veau	reau
meau	deau	peau
veau	ceau	beau

La mise en forme de document

EBEP



**Quels points de vigilance
typographiques pour un texte
pour un support à destination
des élèves ?**

Voici venir la lune nouvelle, la lune noire. Accompagné de ses meilleurs guerriers, Ulysse s'enferme à l'intérieur du grand cheval de bois qu'on amène dans les ténèbres devant les remparts de Troie et que les Troyens découvrent à l'aube. En mer, à l'horizon, s'éloignent les navires des Grecs. Ils ont brûlé leurs tentes, levé le camp. Est-ce la fin des batailles, ou bien un piège ? Rien ne bouge. Le soleil au zénith frappe le cheval de bois. Les hommes qui s'y cachent sont à bout de patience. Ce qu'espérait Ulysse arrive enfin : le cheval est tiré par les Troyens jusqu'au cœur de leur cité. Ils célèbrent leur nouvelle idole, et perdent toute méfiance.

- « Tuez ! » ordonne Ulysse à ses hommes.

Voici venir la lune nouvelle, la lune noire. Accompagné de ses meilleurs guerriers, Ulysse s'enferme à l'intérieur du grand cheval de bois qu'on amène dans les ténèbres devant les remparts de Troie et que les Troyens découvrent à l'aube. En mer, à l'horizon, s'éloignent les navires des Grecs. Ils ont brûlé leurs tentes, levé le camp. Est-ce la fin des batailles, ou bien un piège ? Rien ne bouge. Le soleil au zénith frappe le cheval de bois. Les hommes qui s'y cachent sont à bout de patience. Ce qu'espérait Ulysse arrive enfin : le cheval est tiré par les Troyens jusqu'au cœur de leur cité. Ils célèbrent leur nouvelle idole, et perdent toute méfiance.

- « Tuez ! » ordonne Ulysse à ses hommes.

Voici venir la lune nouvelle, la lune noire. Accompagné de ses meilleurs guerriers, Ulysse s'enferme à l'intérieur du grand cheval de bois qu'on amène dans les ténèbres devant les remparts de Troie et que les Troyens découvrent à l'aube. En mer, à l'horizon, s'éloignent les navires des Grecs. Ils ont brûlé leurs tentes, levé le camp. Est-ce la fin des batailles, ou bien un piège ? Rien ne bouge. Le soleil au zénith frappe le cheval de bois. Les hommes qui s'y cachent sont à bout de patience. Ce qu'espérait Ulysse arrive enfin : le cheval est tiré par les Troyens jusqu'au cœur de leur cité. Ils célèbrent leur nouvelle idole, et perdent toute méfiance.

- « Tuez ! » ordonne Ulysse à ses hommes.

Voici venir la lune nouvelle, la lune noire. Accompagné de ses meilleurs guerriers, Ulysse s'enferme à l'intérieur du grand cheval de bois qu'on amène dans les ténèbres devant les remparts de Troie et que les Troyens découvrent à l'aube. En mer, à l'horizon, s'éloignent les navires des Grecs. Ils ont brûlé leurs tentes, levé le camp. Est-ce la fin des batailles, ou bien un piège ? Rien ne bouge. Le soleil au zénith frappe le cheval de bois. Les hommes qui s'y cachent sont à bout de patience. Ce qu'espérait Ulysse arrive enfin : le cheval est tiré par les Troyens jusqu'au cœur de leur cité. Ils célèbrent leur nouvelle idole, et perdent toute méfiance.

- « Tuez ! » ordonne Ulysse à ses hommes.

Voici venir la lune nouvelle, la lune noire. Accompagné de ses meilleurs guerriers, Ulysse s'enferme à l'intérieur du grand cheval de bois qu'on amène dans les ténèbres devant les remparts de Troie et que les Troyens découvrent à l'aube. En mer, à l'horizon, s'éloignent les navires des Grecs. Ils ont brûlé leurs tentes, levé le camp. Est-ce la fin des batailles, ou bien un piège ? Rien ne bouge. Le soleil au zénith frappe le cheval de bois. Les hommes qui s'y cachent sont à bout de patience. Ce qu'espérait Ulysse arrive enfin : le cheval est tiré par les Troyens jusqu'au cœur de leur cité. Ils célèbrent leur nouvelle idole, et perdent toute méfiance.

- « Tuez ! » ordonne Ulysse à ses hommes.

Un support qui facilite la lecture



Adaptation individuelle ?
Adaptation collective ?

- Fournir un document numérisé (apprentissage des leçons)
- Les polices d'écriture facilitant la lecture. La différenciation entre les lettres est plus aisée. La taille recommandée est de 12 ou 14.

Arial

Verdana

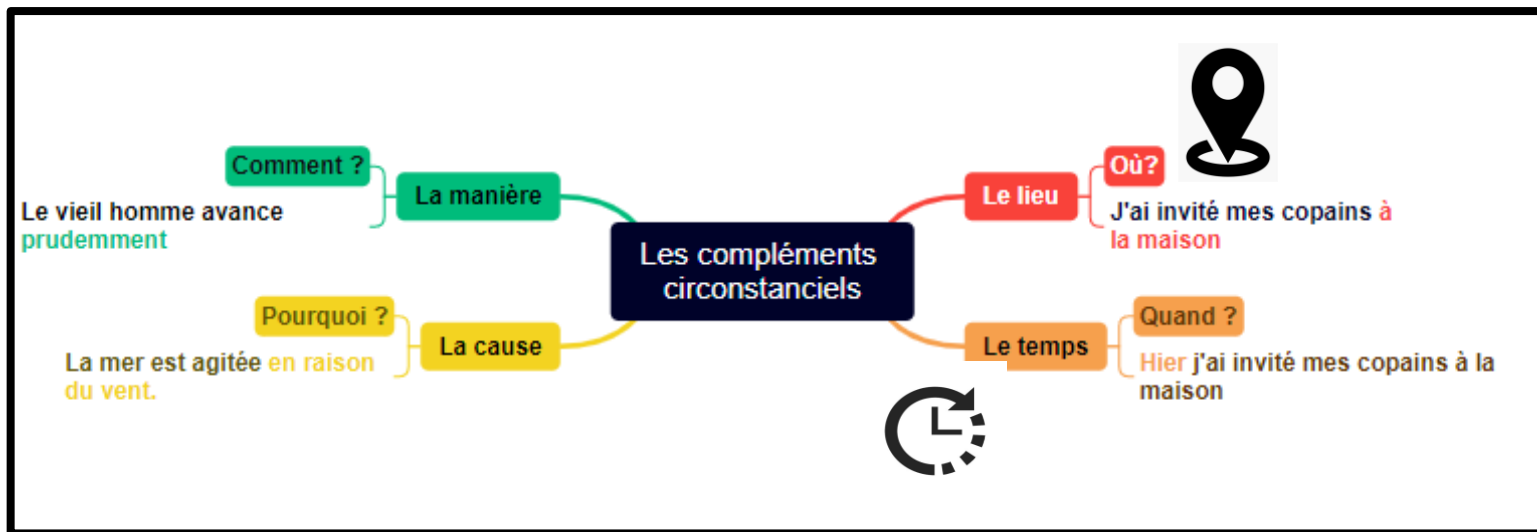
Open dyslexie

Déboutonner
Déboutonner

- Espace entre les mots $\times 2$ (Menu Accueil, cliquer sur la flèche en bas à droite dans l'onglet Police. Cliquer ensuite sur paramètres avancés L'onglet espacement permet d'étendre l'espace entre les mots.)
- Interligne au moins 1,5
- Ne pas justifier le texte
- *Ne pas écrire en italique, ne pas souligner : les lettres sont plus difficiles à différenciées.*
- Pas de présentation en colonnes. Les documents sont moins lisibles.
- Mettre un cadre



Un support qui facilite la lecture



Les compléments circonstanciels

1. Dans une phrase, des mots ou groupes de mots peuvent être **déplacés ou supprimés**, ce sont des compléments circonstanciels (CC).

Il fait beau **aujourd'hui**.

Aujourd'hui, il fait beau.

Il fait beau.]

2. Les compléments circonstanciels donnent **des informations supplémentaires** dans la phrase. Ils précisent :

- **Le temps** (quand ?)

Hier, j'ai invité tous mes copains.

- **Le lieu** (où ?)

J'ai invité tous mes copains **à la maison**.

- **La manière** (comment ?)

Le vieil homme avance **prudemment**.

- **La cause** (pourquoi ?)

La mer est agitée **en raison du vent**.

kilomètre	hectomètre	décamètre	mètre	décimètre	centimètre	millimètre
km	hm	dam	m	dm	cm	mm
1	0	0	0			
			1	0	0	0



L'ajout d'images facilite la mémorisation, la représentation mentale

Alléger la lecture en :

▪ Limiter la relecture

- lire les questions avant de lire le texte
- mettre en évidence **les mots clés** avec un surligneurs
- créer **des fiches mémoire**
- limiter **une zone de recherche** en la surlignant
- créer **des cartes mentales**
- joindre un plan détaillé de l'écrit (lieu, personnages...)

ou du travail à réaliser, mettre en place des méthodes de travail

▪ Choisir **un ouvrage disponible dans la bibliothèque sonore**

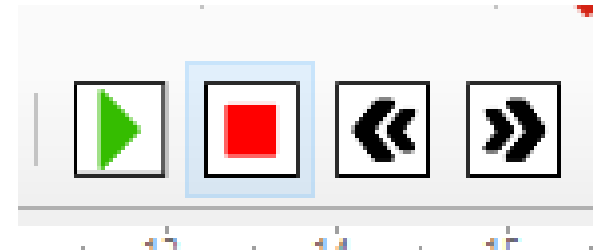


Accompagner la lecture

- Sur Word Menu Révision



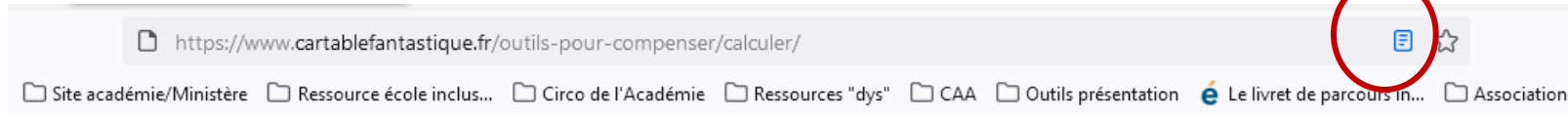
- Extension : Lire couleur pour libre office



- Sur tablette iPad : **le lecteur vocal.**
 - Menu Paramètre
 - Accessibilité
 - Enoncer la sélection.

Accompagner la lecture

- Sur internet : Navigateur Firefox



cartablefantastique.fr

×

Aa

Sans sérif Sérif

Aa Aa

— 5 +

→← 3 ←→

≡ 4 ≡

Clair Sombre Sépia

compensation et dyspraxie

classe, il faut pouvoir [poser des opérations](#), [utiliser l'addition et de multiplication](#) et parfois [une calculatrice](#).

opérations

opérations en écrivant à la main n'est pas toujours simple pour un [élève dyspraxique](#) et poser des opérations avec un ordinateur sans outil spécifique n'est simple pour personne.

Une démonstration : <https://www.youtube.com/watch?v=LkoxLRJolgE>

Accompagner la lecture

- Le logiciel **Orato**

Il permet de lire un **PDF** ou un **document sur traitement de texte** ou une **page Web**

Un lien pour en savoir un peu plus :

<https://ressources-ecole-inclusive.org/orato/>

Les prononciations sont importantes lors d'une lecture de texte, et la meilleure façon de les apprendre, c'est d'écouter. Ainsi, si vous avez du mal à lire un texte en langue étrangère, **Orato** peut le faire pour vous. Il s'agit d'un logiciel de synthèse vocale.



Un lien pour le téléchargement

<https://www.commentcamarche.net/telecharger/audio-musique/16665-orato/>

Accompagner la lecture

- Bibliothèques sonore : Il était une histoire
<https://www.iletaitunehistoire.com/>



- Site Tom Pousse pour acheter des livres pour lecteurs fragiles second degré (roman ados adaptés)
<https://tompousse.fr/thematiques/romans-ado-adaptes/>



- Tapuscrit : des livres adaptés pour les lecteurs fragiles
<https://www.abcaider.fr/tapuscrits-et-livres-adaptes-dys/>

Tapuscrits et livres adaptés pour les enfants « dys » (et les lecteurs fragiles)





Emma : Marraine de Tom. Journaliste spécialisée dans la décoration d'intérieur. Tom aime, enfin aimait beaucoup sa marraine jusqu'au jour où commence ce roman...



Pam : Comarade de classe de Tom. Élegante et gracieuse, Tom n'a d'yeux que pour elle... Mais elle ne semble pas s'intéresser à lui.



Younés : Meilleur ami de Tom. Très intelligent et un peu lunaire. Cinéphile, il partage cette passion avec Tom.



Sophie : Une sympathique adolescente au style mi-gothique, mi-K-pop. Meilleure amie de Pam.

Chapitre 1

Samedi matin

J'ouvre un œil. Je le referme. J'en ouvre deux. Ma chambre est sombre. J'entends le bruit de la pluie. Un week-end qui commence mal. Je me cache un quart d'heure sous la couette.

Puis je me lève et tire les rideaux. Le ciel est gris sale. Je suis de mauvaise humeur.

Un détour par la salle de bains. Contempler ma tête hirsute dans la glace ne me met pas de meilleure humeur. Quelle idée d'avoir les cheveux jaune paille et les oreilles décollées de mon père ! Bon, j'arrête l'inventaire, sinon je vais déprimer. Direction le petit déjeuner avec les toasts et les confitures de Maman. Sans oublier le jus d'orange et le chocolat à l'ancienne.

EBEP

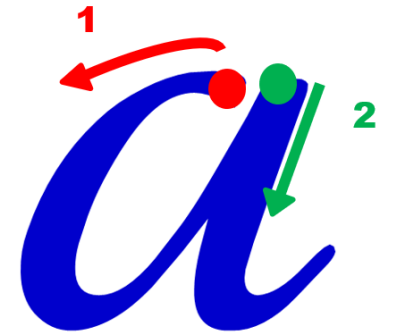


Faciliter, réduire l'écriture ?

MOTRICITE FINE, ECRITURE

- S'appuyer sur le langage oral, d'abord celui de l'enseignant, puis la voix intérieure

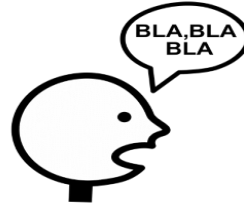
Méthode Danièle Dumont, qui est très imagée



Si dyspraxie, l'imitation n'est pas une aide, donc ça ne sert à rien de montrer. Il faut accompagner par le langage oral.

Réduire les situations d'écriture :

- On privilégie l'oral
- évaluations orales *via enregistreur vocal par exemple*



- On utilise des documents numérisés
- Exercices adaptés : QCM , exercices à trous ...

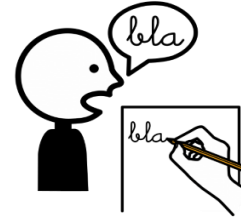
- On écrit que l'essentiel
la date, la consigne, les phrases ...



- On utilise les stabilos copier = surligner
encadrer= surligner



On réduit les situation d'écriture (suite)



- On dicte à l'adulte
- évaluations orales pour vérifier ses connaissances

- On utilise le clavier avec /sans prédicteur orthographique

<https://www.commentcamarche.net/informatique/windows/145-utiliser-la-saisie-predictive-au-clavier-dans-windows-10/>



- On dicte à l'adulte, à l'ordinateur



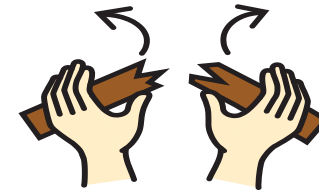
H

- On vérifie la saisie sur tablette

<https://educajou.forge.apps.education.fr/ecrispourmoi/>

Ecrire

- Être tolérant vis-à-vis de la casse, de la perte d'objet



- On est tolérant vis-à-vis des ratures

- Encourager l'écriture même si elle est défailante

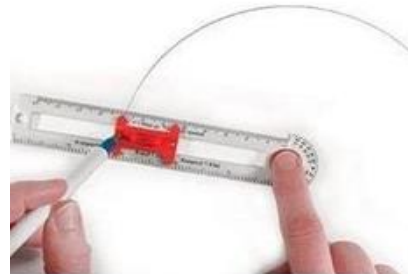


Quelques pistes/ outils pour les dyspraxiques

- Accepter tous les outils scripteurs, utiliser des guides doigts



- Compas , équerre plus simple d'utilisation, ciseau



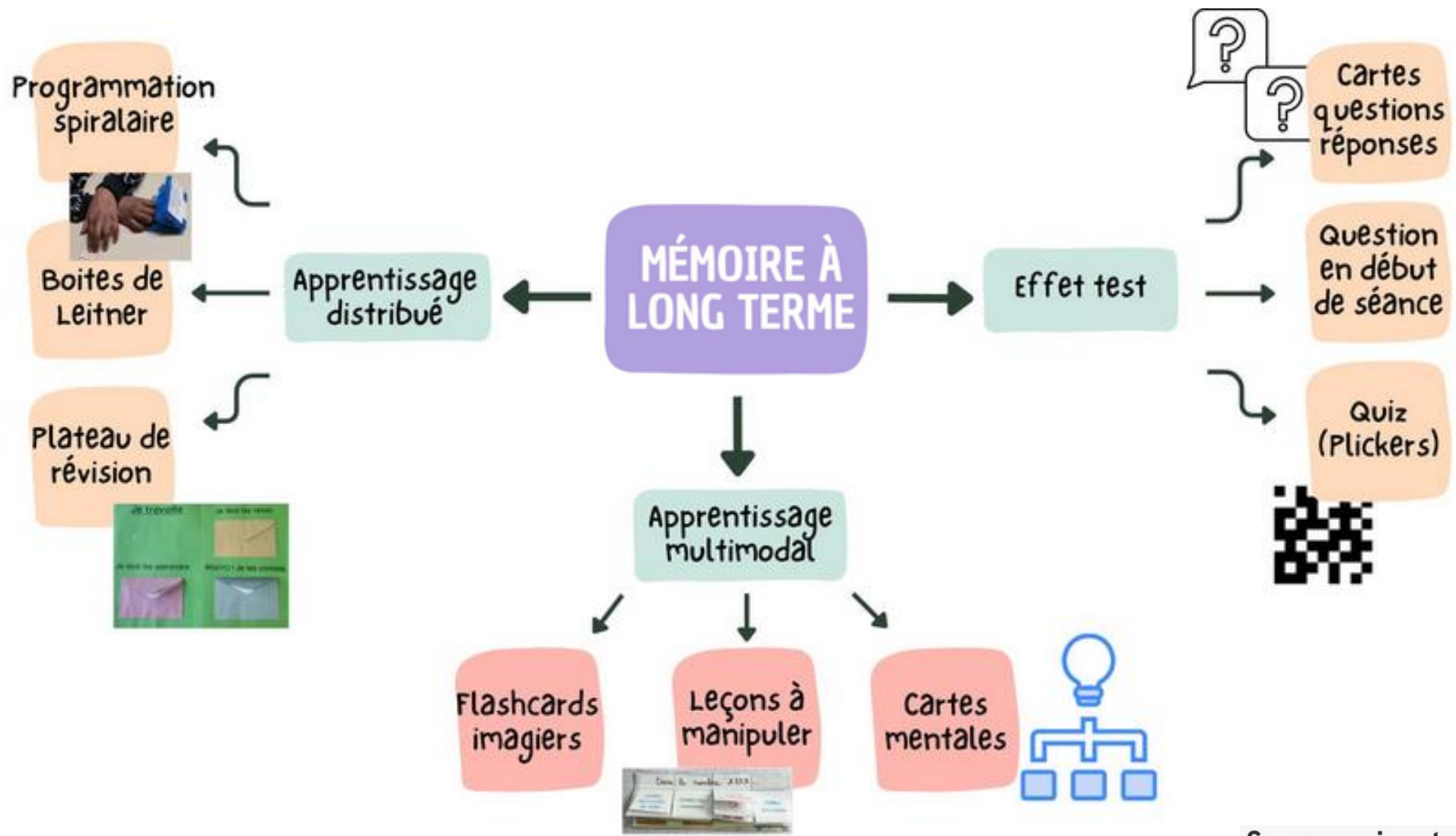
- Tutorat ou aide pour découper, les pochettes plastiques ...

La mémorisation

EBEP



**Comment ça fonctionne ?
Quelles pratiques dans ma
classe ?**



Se souvenir est plus facile avec **Anki**

Anki est un programme de cartes flash qui vous aide à passer plus de temps sur du matériel difficile, et moins sur ce que vous savez déjà.

Télécharger Anki

En savoir plus →



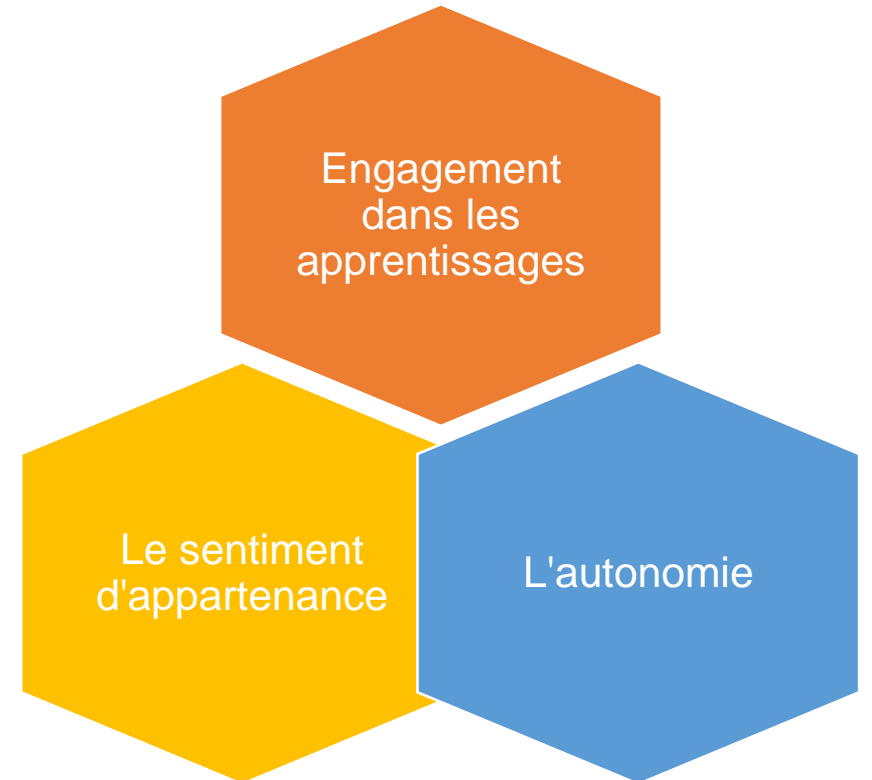
EBEP



Faciliter la compréhension ?

Estime de soi / Motivation

- Placer l'élève en **situation de réussite**
- Être dans la **zone proximale de développement** de l'enfant
- Être patient face au **rythme** de chacun
- **Encourager, valoriser les efforts**, et pas seulement la réussite
- Favoriser **l'auto détermination**



Faciliter la compréhension, le raisonnement

Planification / Initiation / Motivation

- limiter les consignes
- recours à check-list
- Mise en place de méthode de travail
- Décomposer en sous-étapes, faire des "pas à pas"
- Simplicité de la première tâche
- Mettre du visuel
- **Montrer** en mettant un haut parleur sur la pensée et demander de refaire



- 1) ... "moitié"
- 2) .
- 3) Lis ...
- 4) .



L'enseignement explicite ?

L'enseignement explicite s'inscrit dans le courant des pratiques d'enseignement "efficace". c'est-à-dire : (3 effets conjoints)

- Une élévation de la moyenne de l'ensemble des résultats
- Une réduction de la variance de l'ensemble des résultats
- Une diminution de la corrélation entre l'origine sociale de chaque élève (et plus généralement ses caractéristiques initiales) et ses résultats



= un enseignement qui favorise la réussite du plus grand nombre d'élèves, indépendamment de leurs caractéristiques initiales (d'après Bloom,1979,cité dans Bocquillonetalii,2019,p.6)

1. Ouverture de la séance

- Énoncé de l'objectif d'apprentissage : ce que l'on va apprendre.
- Énoncé de l'organisation de la séance : étapes pour atteindre l'objectif.
- Réactivation des connaissances antérieures : ce que l'on sait déjà et qui va nous être utile pour atteindre l'objectif.

2. Modelage

Identification du sujet au sein d'une phrase et explicitation du procédé aux élèves.

3. Pratique guidée

Entraînement avec l'étayage de l'enseignant.

4. Pratique autonome

Entraînement : réaliser un exercice du manuel de français en autonomie.

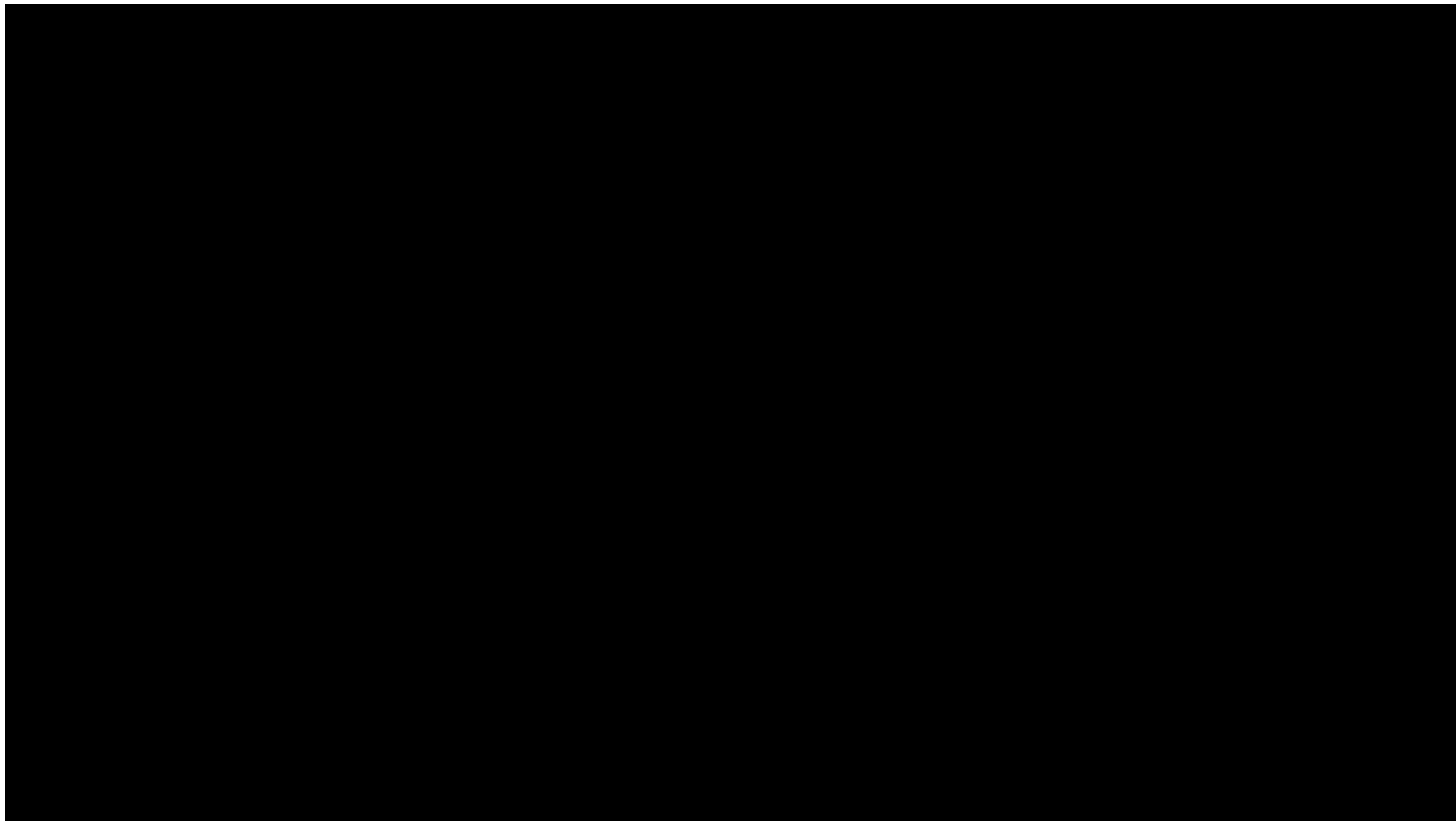
5. Clôture de la séance

Institutionnalisation : formulation de ce qu'il faut retenir.

Précisions

→ Il ne s'agit pas ici d'une pédagogie de la découverte, c'est pourquoi la phase de recherche suivie par une mise en commun n'est ici pas retenue.

→ Le réinvestissement aura lieu ultérieurement, dans une tâche de transfert.



https://www.youtube.com/watch?v=704Nmd-d_TA

L'enseignement explicite

- Faire verbaliser à l'élève son raisonnement
- Soutenir l'initiation de la tâche en se montrant encourageant
- Soutenir l'élaboration de stratégie en questionnant
- Autoriser, s'appuyer sur la leçon : faire le lien entre la leçon et les exercices
- Répéter de nombreuses fois si nécessaire pour rendre la tâche automatique
- Se tester en faisant des quizz, ou autres

Bilan

Comment ça va ?



Avez-vous des questions ?