

Ecole élémentaire Nelson Mandela
Ecole maternelle Jean de la Fontaine
Ecole maternelle Louise Michel
Ecole maternelle Victor Hugo

Plus De Maîtres Que De Classes

REP+ Bethoncourt



Année scolaire 2016-2017

Sommaire

1. Caractéristiques des écoles.....	3
A Environnement	
B Professions et Catégories Socio-professionnelles	
C Présentation des écoles	
D Évolution des effectifs en REP +	
2. Situation pédagogique. Données sur le suivi des élèves.....	5
A Maintiens	
B Évaluations GS	
C Evaluations CP	
D Evaluations CE1	
3. Axes prioritaires du projet pédagogique.....	7
4. Organisation pédagogique.....	7
A Fonctionnement général	
B Détail du projet par classe	
C Emploi du temps "type" des enseignants PDMQDC	
5. Evaluation du dispositif.....	13
6. Perspectives 2017-2018.....	13

1. Caractéristiques des écoles

A Environnement

Les écoles maternelles Louise Michel, Victor Hugo et Jean de la Fontaine ainsi que l'école élémentaire Nelson Mandela sont situées en Réseau d'Education Prioritaire +.

Le Programme de Réussite Educative, en fonctionnement depuis 2006 sur la commune est aujourd'hui un partenaire à part entière des écoles dans le cadre du suivi individualisé des familles et des élèves en investissant les champs comportementaux, éducatifs, culturels, scolaires, sociaux, de la santé et de l'orientation.

En 2016, **58 élèves** ont pu bénéficier d'une prise en charge par le PRE. Les moyens du PRE permettent également la mise en place d'actions collectives à destination des collégiens.

B Professions et Catégories Socio-professionnelles :

Tableau des PCS Bethoncourt/collège/France:

PCS	2013 (2013-2014)		
	Bethoncourt	Collège	France
Cadres et professions intellectuelles supérieures	3,2	3,77	9,1
Professions intermédiaires	9,1	8,13	14,2
Employés	11,5	8,13	16,5
Agriculteurs exploitants	0	0	0,9
Artisans, commerçants, chefs d'entreprise	2,5	3,77	3,5
Ouvriers	20,4	39,48	13
Retraités	3,1	2,78	26,9
Autres personnes sans activité professionnelle	22,2	32,54	16
Non renseigné		1,39	

sources : Insee « population de 15 ans ou plus selon la catégorie socioprofessionnelle (POP T5 in Résultats du recensement de la population 2013 in évolution et structure de la population).

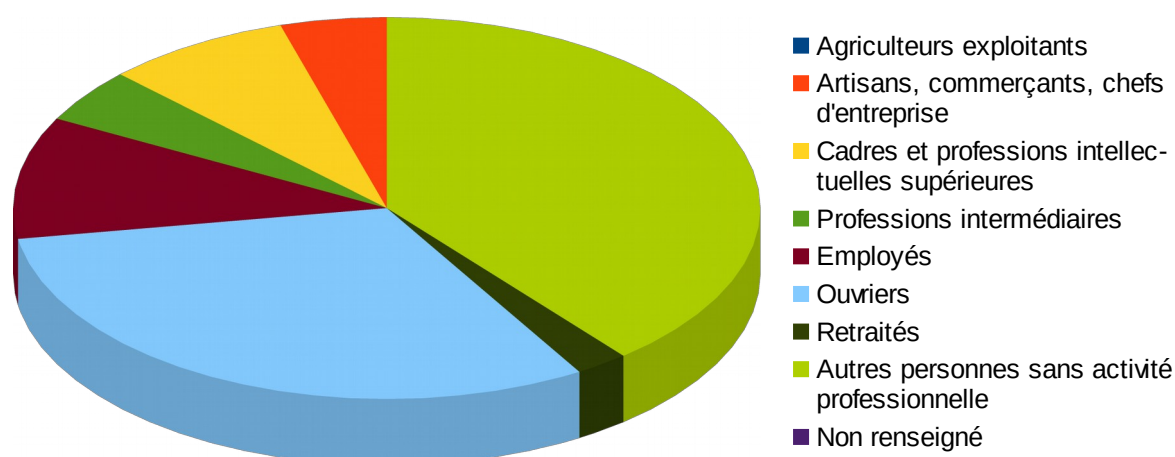
Données établissement (siecle) recalculées à partir des déclarations parentales.

PCS des CM2 de l'école Nelson Mandela

PCS	2015/2016
Agriculteurs exploitants	0,00%
Artisans, commerçants, chefs d'entreprise	4,60%
Cadres et professions intellectuelles supérieures	8,05%
Professions intermédiaires	4,60%
Employés	10,34%
Ouvriers	31,03%
Retraités	2,30%
Autres personnes sans activité professionnelle	39,08%
Non renseigné	0,00%

Source : PCS des élèves issus de Nelson Mandela et inscrits en 6ème au collège Anatole France. Calculs réalisés sur la base de 44 élèves.

Diagramme des PCS des CM2 de l'école Nelson Mandela 2015/2016



Source : PCS des élèves issus de Nelson Mandela et inscrits en 6ème au collège Anatole France.

Les familles sont majoritairement issues de professions et catégories socioprofessionnelles défavorisées.

C Présentation des écoles :

A Bethoncourt, il y a trois écoles maternelles : l'école maternelle Victor Hugo avec cinq classes, l'école maternelle Louise Michel avec quatre classes et l'école maternelle La Fontaine avec quatre classes. Nous pouvons dénombrer également deux écoles élémentaires : Nelson Mandela avec dix-sept classes et Jules Ferry avec cinq classes.

Toutes les écoles sont situées en REP + à l'exception de l'école élémentaire Jules Ferry.

Les équipes des écoles sont stables, la majorité des enseignants exercent depuis plusieurs années dans ces écoles et sont titulaires de leur poste.

D Évolution des effectifs en REP +:

Nombre d'élèves inscrits (fin d'année scolaire) :

	Mat. L. Michel	Mat. La Fontaine	Mat. V. Hugo	Total Mat	Elem N. Mandela	Total Elem	Total Prim aire
2011-2012	95	83	94	272	272	272	544
2012-2013	93	85	97	275	282	282	557
2013-2014	95	82	118	295	305	305	600
2014-2015	94	82	115	291	346	346	637
2015-2016	89	86	104	279	359	359	638
2016-2017	87	77	88	252	362	362	614

Après une augmentation régulière des effectifs des écoles, on constate une inflexion de la dynamique des inscriptions dans les écoles maternelles sur l'année 2016-2017.

2. Situation pédagogique. Données sur le suivi des élèves

A Maintiens :

Élèves ayant une scolarité prolongée de 1 an

	2013-2014	2014-2015	2015-2016	2016-2017
Pourcentages d'élèves ayant au moins un an de retard à l'arrivée en CE2 .	9,60%	10,70%	10,29%	8,54%
Pourcentages d'élèves en retard d'un an ou plus en au CM2	11,80%	16,60%	4,55%	8,57%

Le nombre d'élèves en très grandes difficultés scolaires est important (le nombre d'élèves maintenus sur la scolarité représente 8,5% des effectifs).

B Évaluations GS:

Moyenne des taux de réussites par compétences des élèves des écoles maternelles du REP+

Compétences	Juin 2013			Juin 2014			Juin 2015		
	Ecoles REP+	Circo	Ecarts 2013	Ecoles REP+	Circo	Ecarts 2014	Ecoles REP+	Circo	Ecarts 2015
L1	74%	87%	-13	84%	86%	-2	85%	88%	-3
L2	76%	77%	-1	68%	75%	-7	48%	71%	-23
EC1	48%	61%	-13	58%	63%	-5	60%	63%	-3
EC2	92%	91%	1	94%	92%	2	79%	88%	-9
EC3	63%	73%	-10	60%	73%	-13	64%	72%	-8
EC4	64%	68%	-4	66%	73%	-7	76%	67%	9
EC5	84%	79%	5	72%	79%	-7	68%	74%	-6
EC6	72%	74%	-2	83%	78%	5	65%	73%	-8
DM1	71%	74%	-3	71%	78%	-7	69%	71%	-2
DM2	92%	90%	2	86%	89%	-3	83%	83%	0
DM3	78%	72%	6	69%	66%	3	37%	52%	-15
DM4	75%	73%	2	73%	77%	-4	75%	71%	4
DM5	90%	87%	3	83%	88%	-5	82%	84%	-2
DM6	78%	75%	3	82%	78%	4	64%	74%	-10
DM7	65%	84%	-19	78%	81%	-3	73%	81%	-8
DE2	75%	78%	-3	79%	80%	-1	60%	72%	-12

Compétences évaluées :

L1 = S'approprier le langage comprendre des consignes données de manière collectives

L2 = S'approprier le langage comprendre un texte documentaire lu par l'enseignant

EC1 = Faire correspondre un mot à l'oral et à l'écrit EC2 = Distinguer les syllabes d'un mot prononcé

EC3 = Différencier les sons EC4 = Différencier les sons et mettre en relation lettre et son

EC5 = Copier en écriture cursive des mots simples

EC6 = Reconnaître la plupart des lettres de l'alphabet et écrire les lettres de l'alphabet

DM1 = Découvrir les formes et les grandeurs, et ranger selon des critères donnés par l'enseignant

DM2 = Définir des critères de classement

DM3 = Découvrir les formes et les grandeurs et classer selon des critères donnés par l'enseignant

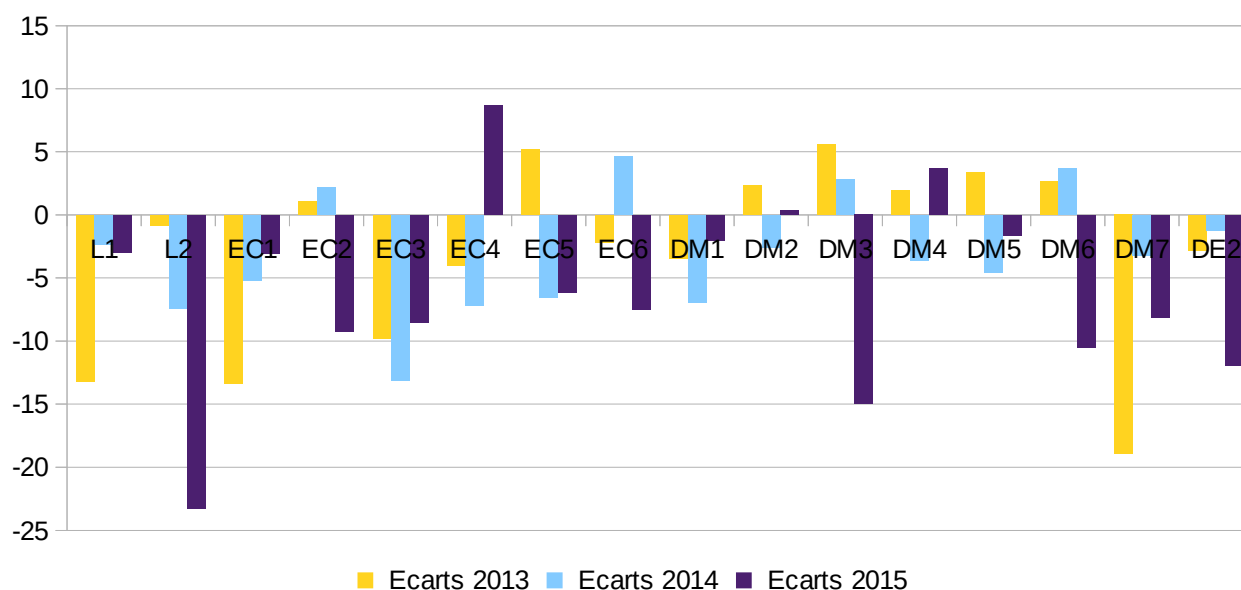
DM4 = Dénombrer une quantité en utilisant la suite orale des nombres connus. Représenter un nombre donné

DM5 = Associer les nombres connus avec leur écriture chiffrée DM6 = Comparer des quantités

DM7 = Résoudre des problèmes portant sur les quantités

DM8 = Se situer dans l'espace. Et situer les objets par rapport à soi DE2 = Dire ce qu'il apprend

C Evaluations CP :



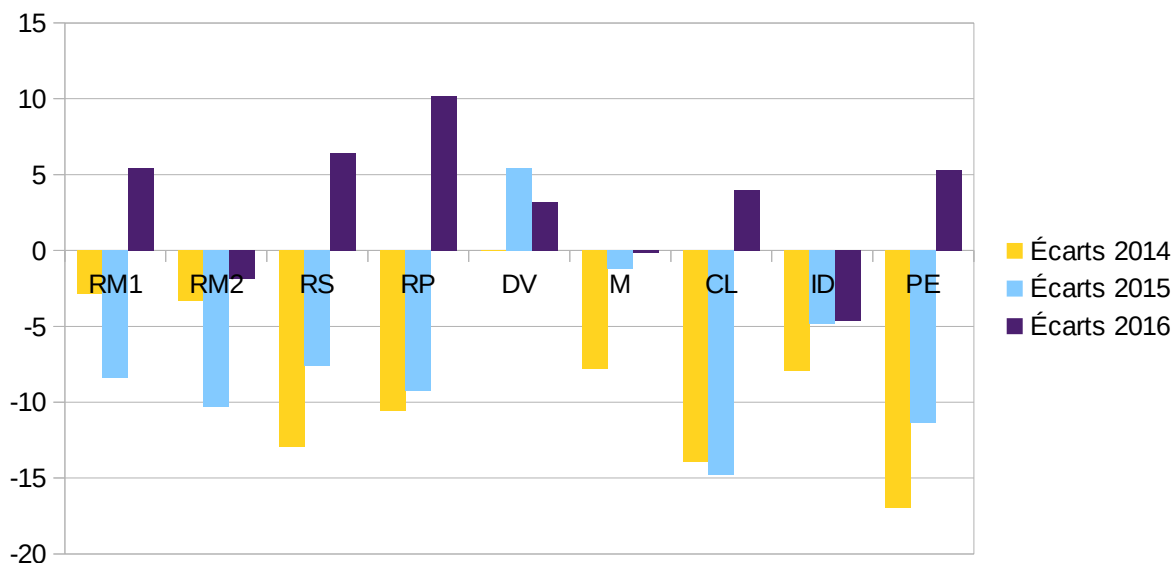
Moyenne des taux de réussites par compétences des élèves de CP de l'école N. Mandela

Compétences	Septembre 2014			Septembre 2015			Septembre 2016		
	Ecole REP+	Circo	Écarts 2014	Ecole REP+	Circo	Écarts 2015	Ecole REP+	Circo	Écarts 2016
RM1	79%	82%	-3	73%	81%	-8	80%	74%	5
RM2	62%	66%	-3	56%	66%	-10	61%	63%	-2
RS	42%	55%	-13	46%	54%	-8	63%	56%	6
RP	56%	66%	-11	61%	70%	-9	75%	64%	10
DV	86%	86%	0	89%	84%	5	87%	84%	3
M	66%	74%	-8	73%	74%	-1	71%	71%	0
CL	62%	75%	-14	58%	73%	-15	75%	71%	4
ID	57%	65%	-8	60%	65%	-5	58%	63%	-5
PE	16%	33%	-17	17%	28%	-11	37%	32%	5

Compétences évaluées :

RM1 / RM2 : Reconnaître un mot RS : Repérer une syllabe RP : Repérer un phonème
 DV : Discrimination visuelle M : Métalangage CL : Connaître des lettres
 ID : Identifier des mots PE : Production d'écrit

Evolution des écarts REP+/Circonscription aux évaluations CP



D Evaluations CE1:

Les évaluations CE1 menées l'an dernier ne permettent pas une exploitation comparative des résultats qui dessinerait une tendance de fond des compétences développées par les élèves.

3.Axes prioritaires du projet pédagogique

L'exploitation des évaluations menées en fin d'année précédente et des résultats des élèves dans les premières semaines de classe ont permis d'établir les priorités suivantes sur l'école Nelson Mandela. Ces axes et leurs déclinaisons sont travaillées de manière plus ou moins appuyée en fonction des besoins spécifiques des classes. L'action des enseignants+ s'établit dans ce cadre.

Axe compréhension

- Codage et phonologie (appui sur auditor auditrix)
- Lecture compréhension (Stratégie lectorino lectorinette)
- Oral et production d'écrit

Axe numération

- Construction du nombre
- Résolution de problèmes

4.Organisation pédagogique

A Fonctionnement général

Les enseignants+ co-interviennent dans le cadre de séances préparées avec les enseignants des classes. Ces co-interventions peuvent s'effectuer directement en classe ou en parallèle dans d'autres lieux afin de garantir un niveau de qualité sonore propice aux apprentissages. Les interventions PDMQDC peuvent également donner lieu à des organisations en barettes entre classes permettant la mise en place de groupes de besoins.

Les enseignants+ sont membres à part entière des équipes MACLO et MACLE en fonctionnement du CP au CE2 sur l'ensemble des maternelles et sur l'école élémentaire. Les MACLO et MACLE rythment les emplois du temps des enseignants + et des classes tout au long de l'année scolaire.

B Détail du projet par classe

	Axe compréhension		
CP	Codage et phonologie (appui sur auditor auditrix)	Lecture compréhension (Stratégie lectorino lectorinette)	Oral et production d'écrit
Mme Pourchet	Auditor/auditrix: Repérer les personnages, les lieux d'une histoire. Se faire une image mentale de l'histoire. Se mettre à la place des personnages pour comprendre ce qu'ils ressentent et leurs émotions. Codage: Savoir écrire de manière autonome un mot puis a partir de janvier, savoir écrire de manière autonome une phrase. Lecture fluence	Travailler avec auditor auditrix.	Production d'écrit : écrire une histoire à la manière de (histoire à structure répétitive) et écrire une phrase inventée en utilisant des mots connus des différentes lectures et en y ajoutant des mots nouveaux que l'on écrit tout seul.
M Charb	1 séance hebdomadaire sur l'objectif des programmes "identifier des mots de manière de plus en plus aisée" --> compétence visée : connaître les correspondances graphophonologiques et la combinatoire	Deux séances hebdomadaires sur la compréhension de textes (en lien avec la méthode lecture à tire-d'aile utilisée) et sur la lecture à voix haute [ORAL] ; classe séparée en deux groupes	1 séance hebdomadaire sur l'objectif des programmes "produire des écrits en commençant à s'appropriier une démarche" (tableaux d'encodage ; phrase de la semaine) --> classe séparée en deux groupes en fonction des besoins

	Lecture fluence		des élèves
M Michel	<ul style="list-style-type: none"> - Distinguer entre la lettre et le son qu'elle transcrit ; connaître les correspondances entre les lettres et les sons dans les graphies simples et complexes. - Savoir qu'une syllabe est composée d'une ou plusieurs graphies, qu'un mot est composé d'une ou plusieurs syllabes, être capable de repérer ces éléments (graphies, syllabes) dans un mot. - Lire aisément les syllabes et les mots étudiés. <p>Ecrire sans erreur des syllabes et des mots appris.</p> <ul style="list-style-type: none"> - Lire : identifier des mots de manière de plus en plus aisée, comprendre un texte, lire à haute voix, contrôler sa compréhension. <p>Lecture fluence</p>	<p>Nous ne travaillons pas à partir d'Auditor Auditrix pour le moment mais à partir de textes issus de la méthode à tire d'ailes en début d'année puis d'albums.</p> <p>Compétences travaillées :</p> <ul style="list-style-type: none"> - Comprendre et s'exprimer à l'oral : écouter pour comprendre des messages oraux et des textes lus par un adulte. 	

Axe numération			
CP	Construction du nombre		Résolution de problèmes
Mme Pourchet	Ateliers mathématiques: Connaître les nombres en écriture chiffrée et savoir les décomposer en unités et dizaines, savoir additionner et soustraire mentalement.		
M Chaïb	Ateliers mathématiques: Connaître les nombres en écriture chiffrée et savoir les décomposer en unités et dizaines, savoir additionner et soustraire mentalement.		
M Michel	<ul style="list-style-type: none"> - Nommer, lire, écrire, représenter des nombres entiers. - Comprendre et utiliser des nombres entiers pour dénombrer, ordonner, repérer, comparer. - Calculer avec des nombres entiers. 		

Axe compréhension			
CE1	Codage et phonologie (appui sur auditor auditrix)	Lecture compréhension (Stratégie lectorino lectorinette)	Oral et production d'écrit
Mmes Laurent et Pigny		Lecture (suivi de la méthode lectorino lectorinette)	Production d'écrit (suivi de la méthode lectorino lectorinette)
Mme Gable		oui. Mise en place de lectorino lectorinette . Comprendre les pensées des personnages, lire entre les lignes, ...	oui. Travail en parallèle de lectorino lectorinette et autres travaux en rapport avec l'EMC, les lectures suivies, les différents types d'écrits (recettes, listes, lettres, descriptions, ..)
M Naal, Mmes Chehab et Montanari		Ateliers lecture enseignants de classe / RASED / PDMQDC : Mise en œuvre (guidée puis autonome) d'une démarche pour découvrir et comprendre un texte (parcourir le texte de manière rigoureuse et ordonnée ; identifier les informations clés et relier ces informations ; identifier les liens logiques et chronologiques ; mettre en relation avec ses propres connaissances ; affronter des mots inconnus ; formuler des hypothèses...)	Identification de caractéristiques propres à différents genres de textes. Mise en œuvre (guidée, puis autonome) d'une démarche de production de textes : trouver et organiser des idées, élaborer des phrases qui s'enchaînent avec cohérence, écrire ces phrases.

Axe numération		
CE1	Construction du nombre	Résolution de problèmes
Mmes Laurent et Pigny, Mme Gable	Ateliers numération : <ul style="list-style-type: none"> - Dénombrer, constituer et comparer des collections. - Utiliser diverses stratégies de dénombrement. Utiliser diverses stratégies de dénombrement. Utiliser diverses stratégies de dénombrement. Repérer un rang ou une position dans une file ou sur une piste. <ul style="list-style-type: none"> - Associer un nombre entier à une position sur une demi-droite graduée, ainsi qu'à la distance de ce point à l'origine. - Comparer, ranger, encadrer, intercaler des nombres entiers, en utilisant les symboles - Utiliser diverses représentations des nombres - Passer d'une représentation à une autre, en particulier associer les noms des nombres à leurs écritures chiffrées. - Interpréter les noms des nombres à l'aide des unités de numération et des écritures arithmétiques. - Elaborer ou choisir des stratégies de calcul à l'oral ou à l'écrit. - Calculer mentalement pour obtenir un résultat exact ou évaluer un ordre de grandeur. - Calculer en utilisant des écritures en ligne 	
M Naal et Mmes Chehab et Montanari	Ateliers numération : Découvrir et manipuler les différentes écritures d'un nombre (chiffrée, littérale, forme additive, représentations centaines/dizaines/unités...) Compréhension de la base 10, rangement, comparaison de nombres.	

Axe compréhension			
CE2	Codage et phonologie (appui sur auditeur auditrix)	Lecture compréhension (Stratégie lectorino lectorinette)	Oral et production d'écrit
Mme Fèvre		Se construire des images mentales, se positionner du point de vue d'un personnage, faire des inférences, identifier les personnages sous différentes désignations, reformuler un texte En groupes de besoins répartis entre les quatre classes : -améliorer l'identification des mots -respecter la courbe mélodique de la phrase -lire à haute voix de manière fluide	Construire des phrases correctes, Produire un texte cohérent, utiliser des connecteurs
Mme Ballanger		En groupes de besoins répartis entre les quatre classes : -améliorer l'identification des mots -respecter la courbe mélodique de la phrase -lire à haute voix de manière fluide	
Mme Erard		En groupes de besoins répartis entre les quatre classes : -améliorer l'identification des mots -respecter la courbe mélodique de la phrase -lire à haute voix de manière fluide	
M Rodoz		En groupes de besoins répartis entre les quatre classes : -améliorer l'identification des mots -respecter la courbe mélodique de la phrase -lire à haute voix de manière fluide	co-intervention pour une aide à la mise en texte et la mise en mots pour les productions d'écrit.objectifs: produire des écrits, raisonner pour résoudre des problèmes orthographiques, mettre en oeuvre (guidée, puis autonome) d'une démarche de production de textes : trouver et organiser des idées, élaborer des phrases qui s'enchainent avec

			cohérence, écrire ces phrases, réviser des outils à disposition dans la classe liés à l'étude de la langue.
--	--	--	---

Axe numération		
CE2	Construction du nombre	Résolution de problèmes
Mme Fèvre	Lire, écrire les nombres connaître et utiliser les relations en dz de m, m, c, d, u, Maîtriser les suites numériques, placer un nombre sur la droite numérique, comparer, ordonner, encadrer	Se représenter la situation évoquée par un énoncé de problème, Trouver les informations utilisées
Mme Ballanger	-Associer une collection à partir d'une désignation de son nombre d'éléments. -Dénombrer et constituer des collections importantes en utilisant les groupements en dizaines, centaines, milliers) en lien avec le système de numération écrite. -Repérer un rang dans une liste, une position sur une file, faire le lien entre le rang dans une liste et le nombre d'éléments qui le précèdent. -Effectuer des conversions d'unités de numérations - Composer/décomposer les nombres en s'appuyant sur la numération. -Itérer une suite de 1 en 1, de 10 en 10, de 100 en 100. -Comparer, ranger, encadrer, intercaler des nombres entiers donnés par leurs écritures chiffrées ou par d'autres écritures mathématiques Utiliser les symboles de math Associer un nombre à une grandeur continue en mesurant celle-ci à l'aide d'une unité. Faire le lien entre unités de numérations et unités du système métrique -Associer un nombre entier à une position sur une droite graduée ainsi qu'à la distance de ce point à l'origine	
Mme Erard	Correspondance oral/écrit, décomposition : centaines, dizaines et unités	
M Rodoz		co-intervention pour une aide à la résolution de problème. Objectifs: Résoudre des problèmes issus de situations de la vie quotidienne ou adaptés de jeux portant sur des grandeurs et leur mesure, des déplacements sur une demi-droite graduée..., conduisant à utiliser les quatre opérations.

EMPLOI DU TEMPS

Année scolaire 2016/2017

Période 2

	LUNDI	MARDI	MERCREDI	JEUDI	VENDREDI
8h30-9h15	CE2 Mme Fèvre production décrit	CE1 Mme Montanari production décrit	CE1 Mme Montanari CE1 M. Naal lecture	CP M. Michel numération	CE2 Mme Fèvre résolution de problèmes
9h15-récré					
récré-11h10	CE1 M. Naal lecture	CP M. Michel phonologie	CP M. Michel lecture compréhension	Créneau flexible selon besoins	CE1 Mme Montanari Lecture
11h10-11h45		CP M. Michel code	Créneau flexible selon besoins		
13h30-14h30	CE1 Mme Montanari CE1 M. Naal ateliers de numération	CP M. Michel lecture compréhension	A.P.C.* (classe de Mme Laurent)	CE2 Mme Fèvre résolution de problèmes	CE2 Mme Ballanger numération
14h30-15h30		Créneau flexible selon besoins			
15h30-16h30	A.P.C.* (classe de Mme Vançon)				

* A.P.C. à partir du 19/09

MACLE CE2 du 03/11 au 23/11 inclus

EMPLOI DU TEMPS

Année scolaire 2016-2017
 Période 1

	LUNDI	MARDI	MERCREDI	JEUDI	VENDREDI
8h30 - 10h00	MACLE CE1	MACLE CE1	MACLE CE1	MACLE CE1	MACLE CE1
Récréation					
10h15 - 11h	CP Vincent <i>phonologie</i>	CP Julie <i>Production d'écrits</i>	CE2 Emeline <i>Numeration</i>	CP Vincent <i>Lecture-compréhension</i>	CE2 Emeline <i>Numeration</i>
11h - 11h45	CE2 Lionel <i>Résolution de problèmes</i>	CP Vincent <i>Mathématiques</i>	CE2 Lionel <i>Production d'écrits</i>	CP Vincent <i>Production d'écrits</i>	CP Julie <i>Production d'écrits</i>
Repas					
13h30 - 14h30	CP Julie <i>Lecture-compréhension</i>	CP Vincent <i>phonologie</i>		CP Julie <i>Lecture-compréhension</i>	CP Julie <i>Numeration</i>
14h30 - 15h30	CE2 Emeline <i>Numeration</i>	CE1 Apolline <i>Production d'écrits</i>		CP Julie <i>Production d'écrits</i>	CE2 Lionel <i>Géométrie</i>
15h30 – 16h 30	APC <i>(avec les CE2)</i>			APC <i>(avec les CE2)</i>	

5.Évaluation du dispositif

L'évaluation du dispositif est permise par le suivi des progressions des élèves aux MACLE et MACLO ainsi que l'évolution des résultats des élèves aux différentes évaluations menées dans l'année et en début d'année suivante. L'impossibilité de comparer ces résultats à ceux d'un groupe témoin ne bénéficiant pas d'un tel dispositif rend l'évaluation scientifique du dispositif complexe.

Les implications organisationnelles doivent également être analysées de manière à trouver les meilleurs fonctionnements possibles.

6.Perspectives 2017-2018

Une mise en place optimale du projet PDMQDC nécessite un langage commun entre les classes. Les difficultés de lecture des évaluations CE1 en début d'année scolaire 2016-2017 illustrent l'importance d'une passation commune des évaluations.